



RESULTADOS 2004 - 2005

Gobiernos | Asambleas | Contralorías



Corporación

**TRANSPARENCIA
POR COLOMBIA**

CAPÍTULO TRANSPARENCIA INTERNACIONAL

© **Corporación Transparencia por Colombia**

Colección Documentos Observatorio de Integridad - No. 5
Índice de Transparencia Departamental - Resultados 2004-2005
ISSN 1692 -1887 - Bogotá - Colombia - Diciembre 2005

Proyecto desarrollado con el apoyo de:



CORPORACIÓN TRANSPARENCIA POR COLOMBIA

Junta Directiva

Guillermo Carvajalino Sánchez, Ramiro Santa García,
Juan Luis Mejía Arango, Rubén Darío Lizarralde Montoya,
Doris Eder de Zambrano, Andrés Echavarría Olano,
Alejandro Linares Cantillo, Rodrigo Gutiérrez Duque
Gustavo Bell Lemus

Consejo Rector

Andrés Echavarría Olano, Alejandro Linares Cantillo
Rodrigo Gutiérrez Duque, Gustavo Bell Lemus

Directora Ejecutiva

Rosa Inés Ospina Robledo

Coordinadora Área Sector Público

Marcela Rozo Rincón

Investigadora Principal

Índice de Transparencia

Martha Elena Badel Rueda

Asesoría Estadística

FINAC

Diego Escobar Uribe, Tatiana Joya Camargo

Investigadoras

Ana María Paéz Valencia, Marycela Márquez

Asistentes de Investigación

María Emilia García

Martha Liliana Pilonieta Albarracín

Fernando Augusto Segura Restrepo

Estudiantes en práctica

Karina Cruz Parra, Ana María Páez Morales

Asesoría Editorial y Gráfica

Jannette Bonilla Torres,

Daniel Fajardo B., Victoria Peters R.

Impresión - Javegraf

Corporación Transparencia por Colombia

Calle 92 No 16-30 - Oficinas 501, 304 - PBX 622 65 62 - Fax 531 11 14
Correo electrónico: indice@transparenciacolombia.org.co
Sitio web: www.transparenciacolombia.org.co

Contenido

<i>Cerca del 50% de las entidades departamentales en alto y muy alto riesgo de corrupción</i>	
El reto: fortalecer la institucionalidad en las regiones colombianas para defender la democracia.....	4
<i>A partir de información oficial producida y aportada por las entidades</i>	
Índice de Transparencia Departamental 2004 - 2005	6
DISEÑO METODOLÓGICO	
Factores e indicadores de medición.....	9
Metodología de cálculo.....	11
RESULTADOS GENERALES	
<i>129 entidades en alto y muy alto riesgo de corrupción</i>	
Se refleja la debilidad institucional de los departamentos	12
RESULTADOS SECTORIALES	
Asambleas Departamentales	17
Contralorías Departamentales	18
Gobiernos Departamentales.....	19
Despachos de los Gobernadores.....	20
Educación.....	21
Salud.....	22
Obras e Infraestructura	23
Hacienda.....	24
Tránsito y Transporte.....	25
Loterías.....	26
Licoreras.....	27
RESULTADOS POR DEPARTAMENTOS	
Región Centro Oriente	28
Región Caribe	30
Región Pacífica	32
Región Occidente	33
Región de la Orinoquia	34
Región de la Amazonia	36

El reto: fortalecer la institucionalidad en las regiones colombianas para defender la democracia

Las nuevas circunstancias del proceso político nacional -Ley de Justicia y Paz, desmovilización de grupos paramilitares y la proximidad de las elecciones parlamentarias y presidenciales- hacen especialmente preocupante la situación de alto riesgo de corrupción dominante en muchos Gobiernos, Asambleas y Contralorías departamentales.

Ante las nuevas realidades políticas regionales, la sociedad civil y las fuerzas políticas en el gobierno, tienen una meta urgente y definitiva: crear espacios de participación ciudadana y control social para aportar al fortalecimiento de las instituciones.

Es muy importante que en el proceso de participación ciudadana parte del reto del control social sea develar si la institucionalidad es una *fachada* que facilita el control del Estado a nuevas fuerzas políticas que emergen a la legalidad con una presencia en muchos casos dominante, fruto de su poder económico y militar, o si la institucionalidad responde a ejercicios reales de la democracia que satisfacen las necesidades e intereses de todos.

¿Cómo ir más allá de las formas jurídicas y legales, que bien pueden ser cumplidas creando una situación de democracia aparente, de transparencia formal? ¿Cómo identificar situaciones regionales en las que se presente la *captura del Estado*¹ en el nivel territorial -departamental y municipal- a sabiendas de que dicha *captura* es precisamente el control ejercido bajo o mediante la adaptación de las formas legales?

Quizás sólo sea posible un Estado transparente y probo con la participación política del conjunto de los ciudadanos y ciudadanas, con el control social y político de las diversas fuerzas y movimientos regionales sobre la administración y el ejercicio presupuestal, y, en el ámbito institucional, con unas instituciones independientes en las diversas ramas del poder que garanticen un efectivo ejercicio de pesos y contrapesos democráticos. En una palabra, ganando *en institucionalidad*.

Estas preguntas surgen porque los resultados que se presentan en la segunda edición del Índice Departamental continúan muy graves: la mitad de las entidades están en alto y muy alto riesgo de corrupción. Y las buenas prácticas en las instituciones evaluadas son excepcionales en los resultados que se presentan. Quizás lo más

¹ En los últimos años se ha ido configurando un nuevo concepto para describir procesos de corrupción en los que las decisiones del Estado están total o parcialmente dominadas por intereses particulares mediante pagos privados a políticos y a funcionarios públicos. - Colección Cuadernos de Transparencia No. 10 - Riesgos de incidencia indebida de intereses particulares en la formación de las leyes. Transparencia por Colombia, julio 2005.

preocupante, es que son convergentes con la situación actual: siete gobernadores entre destituidos y suspendidos y otros cuatro más investigados, un contralor departamental, un gerente de lotería y cuatro diputados retirados de sus cargos.²

Estos hechos confirman, una vez más, que existe coherencia entre debilidad institucional, riesgos de corrupción y prácticas corruptas, y confirman que la lucha contra la corrupción es preciso darla en dos grandes dimensiones: en la prevención –que es crear institucionalidad y cultura ética- y en la investigación y sanción de los delitos y las prácticas corruptas desde el sistema judicial y los organismos de control del Estado. Es preciso trabajar juntos sociedad civil y Estado para que la lucha contra la corrupción sea eficaz y sostenible, y sobretodo, para que logremos una sociedad construida sobre la equidad y la ética pública, en torno a un Estado legítimo que nos convoque y nos garantice el ejercicio pleno de la ciudadanía para todos y todas.

Igualmente, aunque se exigen mayores esfuerzos conjuntos, es necesario señalar que en algunos temas puntuales se observan avances frente a los resultados del Índice 2003-2004. La gestión pública se hace más visible en algunas entidades y departamentos y ello se evidencia en los buenos resultados de indicadores que evalúan la existencia y funcionamiento de *los sistemas de quejas y reclamos, las páginas web, y la disponibilidad de la información pública*.

Queremos reconocer la respuesta positiva de parte algunos gobiernos departamentales, quienes al conocer los resultados, nos visitaron y nos expresaron una preocupación positiva frente a los mismos. Otros nos enviaron sus comentarios y respondieron por sus resultados reconociendo la importancia del instrumento. Esta respuesta nos estimula para avanzar. Ahora queremos trabajar en la socialización de los resultados, que los funcionarios departamentales y las organizaciones sociales y la ciudadanía en las regiones conozcan la herramienta, la entiendan, y podamos recoger aportes desde lo territorial para enriquecer y fortalecer el Índice. Ello sin duda contribuye a que el instrumento sea cada vez más preciso y refleje la realidad de los riesgos de corrupción en las regiones, y sirva de brújula a las políticas y prácticas de prevención de la corrupción.

Finalmente, nos satisface, como ONG, que el Índice de Transparencia, –desde una postura de autonomía frente al Estado– sea reconocido y valorado y que esta herramienta de medición nos brinde la posibilidad de avanzar en sugerentes alianzas con las organizaciones de la sociedad civil en las regiones, en un periodo en el cual la democracia local y regional lo exigen más que nunca.

ROSA INÉS OSPINA ROBLEDO

Directora Ejecutiva - Transparencia por Colombia

² Funcionarios departamentales suspendidos o destituidos: Gobernadores de los departamentos de Casanare: Héctor Helí Cala, Córdoba: Libardo José López, Guainía: Efrén de Jesús Ramírez, Meta: Edilberto Castro, Putumayo: Carlos Alberto Palacios, Tolima: Carlos García Orjuela, y Vaupés: Jesús Mendez Vargas. Contralor del Quindío: John Víctor Cardona. Diputados de la Asamblea de Guainía: Edgar Efredy Hernandez, Henry Rodas Henao, Carlos Humberto Salcedo Padrón. Diputado de la Asamblea del Valle del Cauca: Camilo Escobar, Gerente de la Lotería de Santander: Segundo Efraín Pardo Arciniegas. Fuente: *Procuraduría General de la Nación*.



Índice de Transparencia Departamental 2004 - 2005

Los resultados de esta segunda edición muestran las fortalezas y debilidades institucionales que favorecen o no la generación de riesgos de corrupción en 268 entidades de los 32 departamentos del país. Se incluyen los despachos de los gobernadores, las principales secretarías y dependencias descentralizadas, las Asambleas y las Contralorías.

El *Índice de Transparencia Departamental, edición 2004 -2005* es una herramienta fortalecida técnica-mente a partir de las observaciones y recomendaciones de las entidades evaluadas en la primera edición. Ha sido realizado con recursos propios y con el apoyo técnico y financiero del Banco Interamericano de Desarrollo y de la Agencia de Cooperación Alemana GTZ.

Entidades y dependencias evaluadas

El Índice califica la estructura básica del nivel departamental:

- la Asamblea como órgano de representación política,
- la Contraloría como órgano de control fiscal, y
- el Gobierno departamental, tanto su nivel central como algunas de las dependencias descentralizadas.

La selección de las entidades evaluadas se realizó teniendo en cuenta su responsabilidad política y administrativa y su participación en la ejecución de los recursos departamentales.

Despachos	32
Secretarías de Hacienda	32
Secretarías de Educación	32
Secretarías de Obras	29
Secretarías de Salud	23
Secretarías de Tránsito y Transporte	7
Institutos Descentralizados de Salud	9
Institutos Descentralizados de Tránsito y Transporte	12
Licorerías	10
Loterías	18
Contralorías	32
Asambleas	32
Total entidades	268*

* Nota: Se excluyen de la evaluación de 2004 – 2005 dependencias que están en proceso de liquidación o que fueron fusionadas con otras oficinas o direcciones dentro de otras entidades.

¿Qué mide el Índice?

El Índice califica, mediante el análisis de 22 indicadores, riesgos de corrupción en las entidades asociados a tres factores indicativos de una gestión transparente: visibilidad, sanción e institucionalidad.

■ **Visibilidad:** busca identificar qué tan pública es la gestión de las entidades, cómo se atiende institucionalmente a la ciudadanía, qué espacios se generan y cómo el ciudadano a través de su relación con el Estado puede formarse juicios externos y controvertir la gestión de las entidades calificadas. *A mayor visibilidad, menor riesgo de corrupción.*

■ **Sanción:** bajo la premisa que las sanciones penalizan conductas que, desde la perspectiva institu-

cional, riñen con la normatividad vigente. Este factor mide sanciones recibidas por las entidades en tres temas específicos: sanciones a loterías, número de fallos disciplinarios y sanciones por el giro de regalías. *A mayores sanciones, mayores riesgos de corrupción.*

- **Institucionalidad:** evalúa el cumplimiento de los procedimientos establecidos para alcanzar la misión de las entidades, sobre la base de que este cumplimiento limita el margen de discrecionalidad de los funcionarios, de los representantes políticos y de los particulares en ejercicio de las funciones públicas, reduciendo así los riesgos de corrupción. *A mayor institucionalidad en las entidades públicas, menor oportunidad de corrupción.*

¿Cómo se construye el Índice?

El Índice está construido con información pública producida y entregada por las 268 entidades ranqueadas. Para esta segunda edición, Transparencia por Colombia diseñó un formato de recolección de información y solicitó documentos de soporte. Varias de las

entidades designaron un interlocutor a través del cual canalizar su entrega. A lo largo de más de cinco meses, el equipo del Índice realizó un seguimiento permanente a cada una de las entidades para apoyar este proceso.

El Índice utiliza además información consolidada y procesada por:

- Procuraduría General de la Nación.
- Ministerios de Educación, Protección Social, Hacienda y Crédito Público.
- Departamento Administrativo de la Función Pública.
- Departamento Nacional de Planeación Nacional.
- Contraloría General de la Nación.

El periodo de referencia para la calificación es vigencia 2004 para algunos indicadores y 2005 para otros.

Cada entidad o dependencia calificada tiene una ficha técnica detallada con los factores, indicadores y variables evaluadas.

¿Cómo se presentan los resultados?

Los resultados se presentan en una escala de 0 a 100, en donde 100 es la máxima calificación y 0 la mínima, Cada entidad obtiene un puntaje en cada uno de los indicadores que le aplican a la entidad en los tres factores, y una calificación final que corresponde al promedio ponderado de los resultados alcanzados en dichos factores.

Se presenta además, un agregado para cada gobierno departamental y los resultados de las Asambleas y de las Contralorías.

Las calificaciones del Índice se ubican en una escala de riesgos de corrupción, dividida en cinco rangos: bajo, medio, moderado, alto y muy alto riesgo. Las entidades con mejores calificaciones tienen menos riesgos de corrupción y las de bajas calificaciones tienen mayores riesgos de corrupción.



Importancia de los resultados

Los resultados de esta herramienta son un indicador que aporta información para fortalecer la gestión en los departamentos colombianos.

Esta información permite que las entidades se evalúen a sí mismas e identifiquen fortalezas institucionales y situaciones de riesgo o alerta, con el propósito de que puedan consolidar los temas en los que registran avances y definir medidas preventivas en las áreas que así lo requieran.

Los resultados son un referente para que la ciudadanía pueda hacer seguimiento a las prácticas administrativas de sus gobernantes, exigir rendición de cuentas, evaluar el mejoramiento y premiar o castigar socialmente a sus gobernantes.

Una herramienta dinámica

El Índice de Transparencia Departamental 2004–2005 partió de considerar los 15 indicadores de la línea de base del año anterior. Sin embargo, de éstos se eliminaron seis por ajustes metodológicos, falta de información consolidada para todos los departamentos, o poca confiabilidad de la misma. Gracias a que fue posible acceder a nueva información, y buscando la cualificación de la herramienta, 13 de los 22 indicadores de esta edición son nuevos.

¿Cómo entendemos el riesgo de corrupción?

Transparencia por Colombia entiende el riesgo de corrupción como la probabilidad de que se presenten prácticas corruptas en un escenario institucional. Por ello, dirige sus herramientas a identificar y visibilizar situaciones institucionales que pueden aumentar o favorecer el riesgo de corrupción. Los riesgos se predicen de los ambientes y no de las personas, teniendo en cuenta que a pesar de que los individuos tengan la opción de involucrarse en prácticas corruptas, depende directamente de la institución favorecer las condiciones que incentiven, repriman o permitan tales conductas.

¿Cómo entendemos la transparencia?

- ▶ La *existencia de reglas claras* en el ejercicio de las funciones y el cumplimiento riguroso de las mismas.
- ▶ La *garantía de rendición de cuentas* de parte de quienes actúan al servicio o en representación de otros.
- ▶ La *disponibilidad de información pública* comprensible oportuna y verificable libremente.
- ▶ La *promoción de la participación ciudadana* en la formulación y vigilancia de las políticas públicas.

De los nueve indicadores del factor *Visibilidad*, tres se mantienen y seis son nuevos. De los tres del factor *Sanción*, se mantienen dos y uno es nuevo. De los diez del factor *Institucionalidad* cua-

tro se mantienen y seis son nuevos. En el Índice 2004–2005, seis de 22 indicadores no aplican a todas las entidades calificadas. En el ejercicio 2003–2004 la relación era ocho de 15.

Factores e indicadores de medición

El Índice de Transparencia Departamental 2004 – 2005 se compone de 22 indicadores agrupados en los tres factores evaluados. Estos indicadores representan estándares mínimos de visibilidad institucional en los Gobiernos, Asambleas y Contralorías departamentales.

	Indicador	Descripción / Fuente de información / Periodo de referencia	
VISIBILIDAD	1	Página web	Evalúa existencia, contenido y estructura. <i>(Página web de la entidad/ I y II Semestre 2005)</i>
	2	Sistema de quejas y reclamos	Evalúa existencia y funcionamiento del sistema en la entidad y la presencia de un vínculo de quejas y reclamos en la página web de la entidad, un buzón o una persona responsable. <i>(Página web, sondeo telefónico de T x Col. / II Semestre 2005)</i>
	3	Rendición de cuentas a la ciudadanía*	Evalúa la realización de este ejercicio a través de la página web u otros medios. <i>(La entidad / I Semestre 2005 / vigencia 2004)</i>
	4	Sistemas de información para la gestión*	Evalúa existencia, los procesos incluidos y la conexión con otros sistemas. <i>(La entidad / vigencia 2004)</i>
	5	Publicidad en la contratación	Evalúa la presencia de un vínculo de contratación en la página web, así como la publicación de los procesos contractuales y precontractuales de la entidad a través de éste u otros medios. <i>(Página web, información de la entidad. / II Semestre 2005 Informe vigencia 2004)</i>
	6	Control social*	Evalúa la promoción de veedurías, comités de seguimiento a pactos por la transparencia y trabajo directo con organizaciones sociales para el control de los asuntos públicos. <i>(La entidad / vigencia 2004)</i>
	7	Información de trámites en la página web	Evalúa la inclusión en la web de esta información para el ciudadano. <i>(Página web/ I semestre 2005)</i>
	8	SICE - Sistema de Información para la Vigilancia de la Contratación Estatal*	Evalúa el cumplimiento al Acuerdo 0002 de 2004: registro en el portal del SICE de la Contraloría General de la República y publicación en el mismo del Plan de compras y la contratación. <i>(Portal SICE / II semestre 2004)</i>
	9	Disponibilidad de Información para el Índice*	Evalúa la disponibilidad y desagregación de la misma en los temas de contratación, planta de personal, presupuesto ejecutado y sanciones de control interno disciplinario, además del envío a Transparencia para la medición. <i>(La entidad / vigencia 2004)</i>

*Indicadores nuevos

	Indicador	Descripción / Fuente de información / Periodo de referencia
SANCIÓN³	1 Fallos disciplinarios	Califica el número de fallos disciplinarios como proporción de cada diez funcionarios. (Procuraduría General de la Nación/ Informe vigencia 2004)
	2 Deudas de loterías	Califica la información relacionada con la evasión y la elusión de las loterías en aportes al sistema de seguridad social en salud (La entidad/ Informe vigencia 2004)
	3 Sanciones en el giro de regalías*	Evalúa sanciones por incumplimiento de la destinación específica de las regalías (Ley 756 de 2002) o el no envío oportuno al DNP de la información sobre el uso de esos recursos. (DNP / Vigencia 2004)
INSTITUCIONALIDAD	1 Evaluación del Desempeño Fiscal	Evalúa los avances en el Índice de Desempeño Fiscal, según lo previsto en el Artículo 79 de la Ley 617 de 2000, el cual mide la capacidad de las entidades territoriales para autofinanciar su funcionamiento, el grado de dependencia de las transferencias, la capacidad de ahorro, el esfuerzo por fortalecer los recursos fiscales, el peso de la inversión del gasto, y la capacidad de respaldo del endeudamiento, entre otros aspectos. (DNP / Vigencia 2004)
	2 Evaluación de Viabilidad Fiscal	Tiene en cuenta el balance fiscal de los departamentos durante el periodo evaluado. (Ministerio de Hacienda y Crédito Público / Vigencia 2004)
	3 Sentencias y Conciliaciones	Evalúa el promedio del saldo de la cuenta contable de créditos judiciales por Sentencias y Conciliaciones de las gobernaciones, durante 2004, como proporción del presupuesto (Contaduría General de la Nación / Vigencia 2004)
	4 Avances en el Sistema de Control Interno	Mide los avances en cada entidad con base en los resultados de la encuesta referencial, aplicada por el Departamento Administrativo de la Función Pública. (DAFP / Vigencia 2004)
	5 Riesgos en el empleo público*	Considera tres variables: funcionarios en cargos de apoyo respecto del total de la planta; valor de los contratos de prestación de servicios respecto del valor de la nómina y brechas salariales al interior de la entidad y en comparación con el resto del país. (La entidad / vigencia 2004)
	6 Meritocracia y evaluación de desempeño*	Califica la aplicación en la selección de los jefes de control interno y otros funcionarios de libre nombramiento y remoción, y la realización de evaluaciones periódicas de desempeño. (La entidad / vigencia 2004)
	7 Riesgos en la contratación*	Analiza cinco variables adoptadas de la metodología del SIRI de la Contraloría General: valores de la contratación directa, de la contratación de urgencia manifiesta, de la contratación con cooperativas, y de la contratación por prestación de servicios y respecto del total de la contratación, además del número de licitaciones desiertas frente al total de licitaciones. (La entidad / vigencia 2004)
	8 Cumplimiento en Reporte de Información Salud*	Evalúa el reporte oportuno por parte de las secretarías departamentales de salud al Ministerio de Protección Social sobre la afiliación al sistema de seguridad social. (Ministerio de la Protección Social / (La entidad / vigencia 2004)
	9 Participación en el Programa de Modernización en Educación*	Evalúa la participación de las secretarías de educación departamentales en este Programa liderado por el Ministerio de Educación (MEN/ Reporte vigencia 2004)
	10 Presentación de Informes de las Contralorías Deptales. a las Asambleas*	Evalúa el cumplimiento de la Ley 330 de 1996: presentación a las Asambleas Departamentales de los informes anuales sobre el estado de los recursos naturales y del ambiente y el estado de las finanzas de las entidades de los niveles central y descentralizado del departamento. (Contralorías Departamentales/ Reporte de la vigencia 2004)

*Indicadores nuevos

³ No se incluyen sanciones penales por inexistencia de información en el sistema judicial, clasificada por la vinculación de los acusados a las correspondientes entidades públicas. Ni tampoco fallos de responsabilidad fiscal proferidos por las Contralorías Departamentales, dado que no fue posible acceder a información oportuna y de calidad sobre el tema.

Metodología de cálculo

El resultado de cada entidad en el Índice de Transparencia Departamental corresponde al promedio ponderado de las calificaciones obtenidas en los tres factores, por el número de indicadores que efectivamente se calcularon para cada entidad en los respectivos factores.

Los resultados por factor se calculan como el promedio aritmético de los puntajes obtenidos en los indicadores del factor.

El resultado del *Gobierno Departamental* es un agregado de las calificaciones de las entidades que lo componen, en cada uno de los tres factores evaluados, ponderado por el agregado del total de indicadores calculados para tales entidades.

Rangos de riesgos de corrupción

Se establecieron cinco grupos:

	Nivel de riesgo	Rango
B	Riesgo bajo	De 80.09 a 100
Mo	Riesgo moderado	De 65.08 a 79.99
Me	Riesgo medio	De 53.99 a 65.07
A	Alto riesgo	De 36.44 a 53.98
Ma	Muy alto riesgo	De 0 a 36.43

Para determinar los límites de los grupos de riesgo se utilizó la técnica de segmentación del *análisis de conglomerados -cluster análisis-* que

consiste en separar los resultados en un número de grupos -cinco en este caso-, de manera que cada puntaje del Índice esté lo más cerca posible de su media y las medias de cada grupo estén lo más alejadas posible entre ellas. La ubicación de cada entidad en un determinado grupo de riesgo depende no sólo de su desempeño, sino también del comportamiento del conjunto de las entidades incluidas en el ejercicio.

Debido a que sólo se han realizado dos mediciones del Índice de Transparencia Departamental, la definición de los límites de los rangos se hace a partir de los resultados obtenidos en la medición de cada año. Sin embargo, se tiene previsto que desde la tercera

medición se establezcan puntos de corte fijos, calculados a partir de los obtenidos en una serie de tiempo representativa, eliminando así la referencia relativa de cada medición y buscando obtener un valor del Índice con base en referentes generales.

La calificación ideal

Además de los cinco grupos de riesgo, se calculó un valor ideal o máximo que consiste en tomar para cada indicador el mejor resultado alcanzado por alguna de las entidades, y calcular con estos puntajes el Índice. Contra este valor ideal las entidades pueden hacer su comparación individual. *La calificación establecida como valor ideal para el periodo 2004 – 2005 es de 97.12 puntos.*

La información sobre cómo se establecen las calificaciones en cada uno de los indicadores y los puntajes de referencia utilizados, además de las fichas técnicas de cada entidad evaluada pueden consultarse en la página web: www.transparenciacolombia.org.co



129 entidades en alto y muy alto riesgo de corrupción

Se refleja la debilidad institucional de los departamentos

El promedio general se mantiene muy bajo: 51/100, dos puntos por encima del resultado del año anterior. Sólo dos entidades se ubican en bajo riesgo.

Las Asambleas Departamentales, las Licoreras y las entidades responsables del Tránsito y Transporte registran las más deficientes calificaciones con promedios por debajo de 50 puntos. Los departamentos de Vaupés, Guaviare, Putumayo, Guajira, Guainía, Amazonas y Chocó son los que requieren mayor atención porque tienen todas sus entidades en alto y muy alto riesgo de corrupción.

Los departamentos de Quindío y Antioquia presentan resultados por encima de 70 puntos y se evidencia una leve mejoría en los resultados de las Secretarías de Educación y las Contralorías Departamentales. Se registran avances en la disposición de las entidades a ser evaluadas y 153 de las 268 entidades suben unos puntos en su calificación.

Los resultados del Índice de Transparencia Departamental 2004 -2005 reflejan la preocupante situación de debilidad institucional de los departamentos colombianos que se expresa además, en el hecho que a la fecha de presentación de los resultados del Índice hay siete gobernadores entre destituidos y suspendidos y otros

cuatro más investigados, un contralor departamental, un gerente de lotería y cuatro diputados retirados de sus cargos⁴. Y si bien el Índice no mide riesgos de corrupción en procesos de *captura del Estado* en el nivel territorial, sí muestra debilidades institucionales que favorecen riesgos de corrupción en las entidades departamentales.

⁴ Ibid.

Resultados generales

Indicadores con mejor desempeño

En el grupo de los indicadores que aplican a todas las entidades evaluadas, el indicador con mejor calificación en el factor *visibilidad* es el de *sistemas de información para la gestión*, con un promedio de 60.63 puntos. Muchas de las entidades han implementado sistemas para el manejo de su información contable, financiera y administrativa, lo cual les permite contar con información sistemática y precisa sobre el estado de sus asuntos públicos.

Existen otros indicadores con mejores promedios pero que aplican sólo a algunas de las entidades evaluadas. Tal es el caso del indicador de *entrega de informes de las Contralorías a las Asambleas* que registró 78.13 puntos, que aplica sólo a las Contralorías, o el indicador de *participación en el Programa de Modernización del MEN* que aplica únicamente a las Secretarías de Educación y que obtuvo un promedio de 75 puntos.

En el factor *institucionalidad*, el indicador con el promedio más alto es el de *desempeño fiscal* con 60.41, lo que muestra que los departamentos han avanzado en ordenar el manejo de sus finanzas, logrando incrementos en el recaudo y el ahorro, mayor control del endeudamiento y ajustes en los gastos de funcionamiento.

Indicadores con resultados preocupantes

El indicador de más deficiente desempeño del Índice, en el grupo de los que aplican a todas las entidades, es el de *meritocracia y evaluación de desempeño*, que alcanza 29 puntos. Esto expresa la urgente necesidad de implementar dichos procesos en la selección y permanencia de los funcionarios en sus cargos.

El indicador de *información de tramites en la web* obtiene un promedio de 22.84⁵, señalando a las entidades un interesante espacio para mejorar las condiciones de prestación de sus servicios a la ciudadanía.

⁵ No fue aplicado a las Contralorías Departamentales.

Los resultados en los indicadores de *publicidad en la contratación*, 34.74 y *cumplimiento con los requisitos del SICE*, 35.32 tampoco son halagadores. Las entidades tienen todavía grandes limitaciones en la visibilidad de las distintas etapas de los procesos contractuales y no cumplen con los requisitos previstos en el SICE, -Sistema de Información para la Vigilancia a la Contratación Estatal-.

Indicadores con resultados intermedios

Ubicado en una franja intermedia en la que los resultados son aún deficientes pero en los cuales hay avances, aparece en el factor de *institucionalidad*, el indicador de *riesgos en el empleo público* con un promedio de 50.87. Esto evidencia para las entidades que aún no lo han hecho, la importancia de implementar las normas relacionadas con el empleo público y la carrera administrativa, previstas en la Ley 909 de 2004 y en sus correspondientes decretos reglamentarios.

En esa misma franja, en el factor *visibilidad* se encuentra el indicador de *rendición de cuentas* que alcanzó en puntaje de 50.63. Esto significa que existe un vacío importante en la realización de verdaderos ejercicios de rendición de cuentas de cara a la ciudadanía, abiertos y transparentes. Se cumple con la entrega de información al gobierno central y con la divulgación de la información de manera general, pero no se han desarrollado mecanismos de retroalimentación de la rendición de cuentas en los que la ciudadanía pueda participar e interpellar directamente a sus gobernantes.

Sorprende que en la vigencia evaluada, los resultados del indicador de *fallos disciplinarios* de la Procuraduría General de la Nación, del factor *sanción*, el promedio sea de un fallo al año. Esto genera una calificación promedio del indicador de 88.81 puntos. Frente a este tema, Transparencia por Colombia quiere insistir en la preocupación de no contar con información suficiente y de calidad para fortalecer el factor *sanción*.

Resultados sectoriales

Secretarías de Educación: son las entidades que en conjunto muestran un mayor esfuerzo por mejorar, al pasar de 45.6 a 57.20 puntos. Sin embargo, su promedio sigue siendo muy bajo si se tiene en cuenta la gran responsabilidad social que les compete y el importante volumen de recursos que manejan a nivel departamental.

Asambleas departamentales: es el órgano de más deficiente desempeño. 25 de las 32 Asambleas bajan su calificación. Su promedio, 31.31, disminuye más de 10 puntos respecto del año anterior que fue de 42.36 y es el más bajo del total del Índice. Las Asambleas carecen de sistemas de control interno, no promueven la participación ciudadana, ni realizan ejercicios de rendición de cuentas. Once de ellas no entregaron la información que contribuye al cálculo del Índice.

Despachos de los gobernadores: 28 de los 32 despachos mejoran su calificación. 24 de ellos se encuentran en riesgo medio y moderado y aunque su calificación promedio general sigue siendo baja, 56.94/100, sus resultados en los factores de visibilidad e institucionalidad están por encima del promedio de las demás entidades y dependencias calificadas.

Contralorías departamentales: 22 de ellas presentan mejores calificaciones que el año anterior, y el promedio general sube ocho puntos al pasar de 44.9 a 52.22 puntos, Las Contralorías de Antioquía, Boyacá y Huila se ubican entre las cinco entidades con mejor calificación en el total de Índice. Aún así, los resultados señalan que en conjunto estas entidades pueden hacer mayores esfuerzos en los temas de visibilidad, meritocracia y evaluación de desempeño de sus funcionarios. Quince de las 32 contralorías no han cumplido con los requisitos del SICE.

Entidades de tránsito y transporte: mantienen resultados muy bajos y la alerta sigue prendida. No sólo diez de las veinte secretarías e institutos descentralizados de tránsito bajaron sus calificaciones, sino que el promedio general disminuyó cinco puntos al pasar de 52.48 del año

anterior a 47.01 de este año. Llama la atención este pobre desempeño cuando el país tiene ya experiencias exitosas y sencillas para visibilizar y hacer íntegra la gestión de las autoridades de tránsito.

Licoreras: presentan un promedio de 45.61, el segundo más bajo del Índice, lo cual resulta preocupante si se tienen en cuenta los importantes recursos que el sector salud recibe por parte de las licoreras.

Resultados según el nivel de riesgos

Nivel de Riesgo	No. entidades o dependencias	%
Riesgo bajo	2	0,75%
Riesgo moderado	59	22,01%
Riesgo medio	78	29,10%
Alto riesgo	75	27,99%
Muy alto riesgo	54	20,15%
Total	268	100%

Este cuadro muestra el número de entidades según el nivel de riesgo en el que se ubican en el Índice. 22% se encuentran en riesgo moderado y 48% aparecen en riesgo alto y muy alto.

Entidades y dependencias con más altas calificaciones

Entidades y dependencias	Índice 2004-2005
Inst. Seccional de Salud del Quindío	82,66
Contraloría Departamental de Antioquía	80,36
Contraloría Departamental de Boyacá	79,82
Contraloría Departamental del Huila	79,26
Secretaría de Infraestructura de Quindío	77,09

Este grupo de entidades son las de más altas calificaciones en el Índice. Se destaca la presencia en el mismo de dos entidades del Quindío. De las 268 entidades evaluadas, sólo dos se ubican en riesgo bajo con puntajes por encima de 80.09.

Entidades y dependencias con mayores riesgos

Entidades y Dependencias	Índice 2004- 2005
Industria de Licores del Magdalena	9,86
Asamblea Departamental del Tolima	10,97
Contraloría Departamental de Vaupés	11,08
Licorera del Chocó	11,39
Asamblea Departamental de Putumayo	12,61
Contraloría Departamental de Putumayo	13,05
Asamblea Departamental de Vichada	14,14
Asamblea Departamental de Santander	15,62
Asamblea Departamental de Bolívar	15,92
Asamblea Departamental de San Andrés	16,89
Asamblea Departamental de Chocó	17,58
Asamblea Departamental de Cundinamarca	18,37
Fondo de Transporte y Tránsito de Bolívar	18,44
Secretaría de Salud de Vaupés	18,96

En este grupo, de muy alto riesgo, se ubican ocho Asambleas Departamentales, dos Contralorías y dos empresas de licores.

Resultados por órgano evaluado

-Número de entidades según el nivel de riesgo-

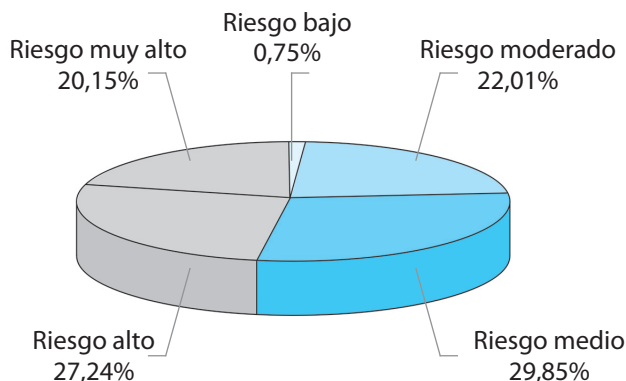
	Alto y muy alto riesgo	Riesgo medio	Riesgo moderado	Riesgo bajo
Gobiernos Departamentales	15	13	4	0
Contralorías Departamentales	16	9	6	1
Asambleas Departamentales	31	1	0	0
Total entidades	62	23	10	1

Departamentos en nivel de riesgo medio y moderado

-Porcentaje de entidades por nivel de riesgo-

Departamentos	Bajo	Moderado	Medio	Alto y Muy Alto
Antioquia	10,0%	80,0%	0,0%	10,0%
Quindío	10,0%	60,0%	10,0%	10,0%
Norte de Santander	0,0%	60,0%	30,0%	10,0%
Caldas	0,0%	55,6%	22,4%	22,0%
Boyacá	0,0%	50,0%	40,0%	10,0%

En conjunto, estos son los departamentos con mejores resultados. Llama la atención que en Norte de Santander, Caldas y Boyacá ninguna de las entidades y dependencias calificadas se muestra en alto o muy alto riesgo de corrupción.



El cuadro y la gráfica presentan la ubicación por niveles de riesgo de los 96 órganos evaluados: 32 Gobiernos departamentales, 32 Contralorías departamentales y 32 Asambleas departamentales.



Departamentos en nivel de riesgo alto y muy alto

-Porcentaje de entidades por nivel de riesgo-

	Entidades en riesgo bajo	Entidades en riesgo moderado	Entidades en riesgo medio	Entidades en riesgo alto y muy alto
Amazonas	0	0	0	100%
Chocó	0	0	0	100%
Guajira	0	0	0	100%
Putumayo	0	0	0	100%
Guainía	0	0	0	100%
Guaviare	0	0	0	100%
Vaupés	0	0	0	100%

Preocupa la situación de estos siete departamentos en los que todas sus entidades, incluidas la Asamblea y la Contraloría, están en alto y muy alto riesgo de

corrupción. Amazonas es el único departamento que presenta dicho comportamiento tanto en el Índice anterior como en éste.

Aspectos positivos de los resultados

Las entidades están más dispuestas a ser evaluadas

La experiencia de recoger la información para el Índice de Transparencia Departamental 2004 – 2005 mostró que los gobernantes departamentales y en general los funcionarios de las entidades calificadas están hoy más dispuestos y abiertos a ser evaluados, y la posibilidad de acceder a la información es mucho mayor que hace un año. Esto permite que las mediciones puedan contar con un mayor número de indicadores sólidos técnicamente, y muestra el nivel de confianza que Transparencia por Colombia tiene en la información de las entidades.

El Índice, una herramienta que le aporta positivamente a la entidad

Las entidades han empezado a entender y a reconocer que el Índice de Transparencia Departamental es un instrumento que, utilizando información oficial y producida por ellas mismas, puede, a través de los indicadores diseñados, identificar alertas en temas fundamentales como

la visibilidad y la institucionalidad y puede dar derroteros para el mejoramiento de la gestión y blindaje en términos de riesgos de corrupción en las entidades.

Avances en temas en los que el Índice anterior identificó alertas

Algunas entidades aumentaron unos puntos, particularmente en los temas evaluados en el ejercicio anterior. En los nueve indicadores incluidos durante los dos ejercicios, las entidades del gobierno departamental central y descentralizado subieron en promedio 7.66 puntos y las Asambleas 5.44 puntos.

Los mayores avances se registran en los indicadores de *páginas web*, cuyo promedio pasó de 32.76 a 54.13, *sistemas de quejas y reclamos* que subió de 44.68 a 57.59 y *sistemas de control interno* que pasó de 32.88 a 54.84. Sin embargo, teniendo en cuenta que estos son mecanismos ya institucionalizados por las entidades, y si bien el incremento es significativo, aún tienen mucho espacio para avanzar y fortalecerse.

Asambleas Departamentales

Con un promedio en el Índice de 31.31/100 las Asambleas Departamentales siguen siendo los órganos corporativos con peores resultados. Su capacidad institucional es bastante baja, lo cual las hace más vulnerables a los riesgos de corrupción. No disponen de oficinas de control interno, ni de sistemas de información para la

gestión administrativa y resulta bastante preocupante que a pesar de ser órganos de elección popular no rinden cuentas, no tienen disponible la información y no cumplen ni con los reportes al Departamento Administrativo de la Función Pública sobre el control interno y ni con los requerimientos del SICE.

Estos resultados confirman algunos diagnósticos realizados por investigadores desde hace ya varios años en los que se cuestiona la existencia de estas Corporaciones. Las Asambleas del Casanare y Caldas se ubican en mejor posición que el resto con calificaciones por encima de 50 puntos porque tienen mayor disponibilidad de información y sus resultados indican algunos esfuerzos en los indicadores de *institucionalidad*.

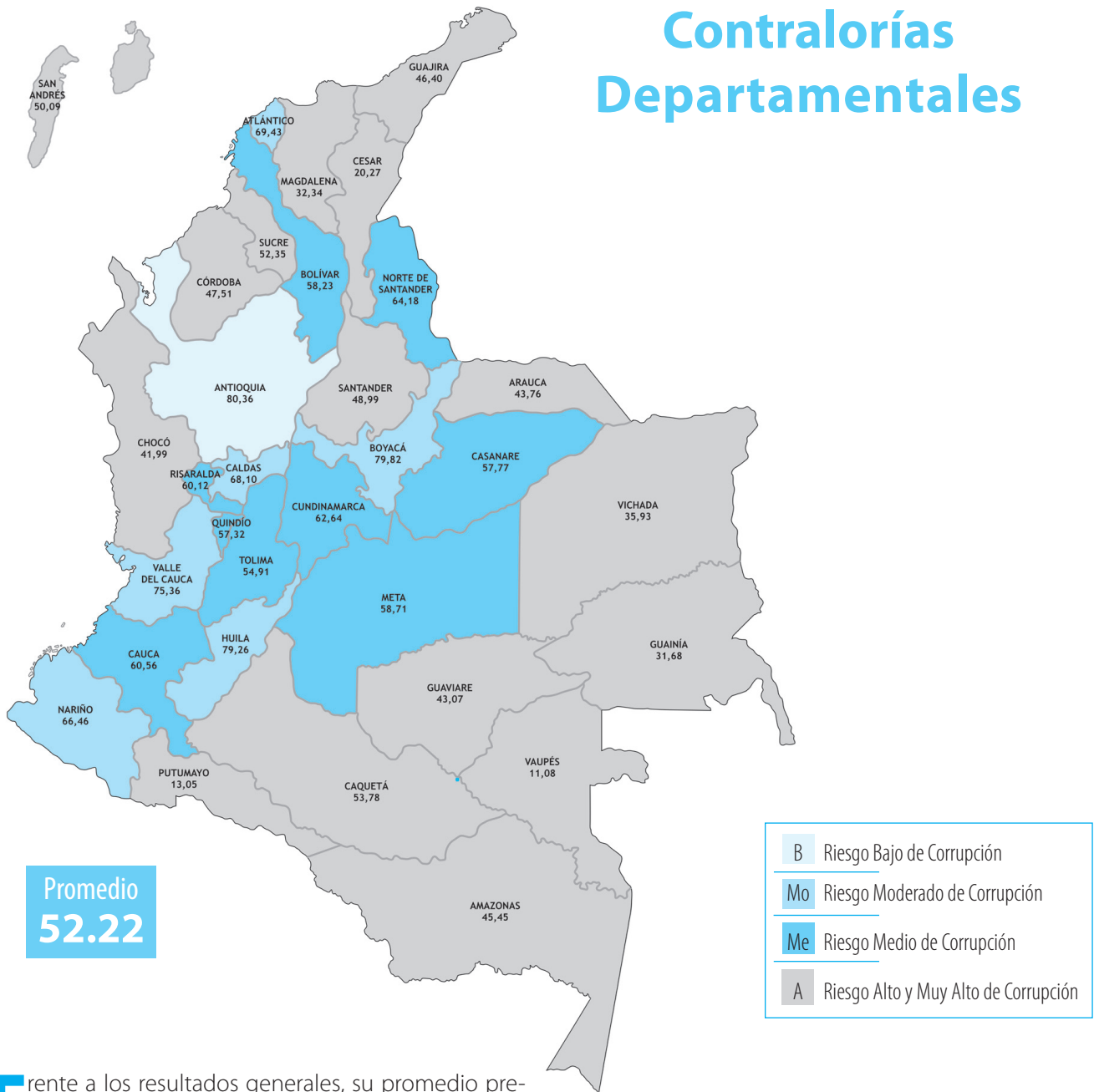


Promedio
31.31

- B Riesgo Bajo de Corrupción
- Mo Riesgo Moderado de Corrupción
- Me Riesgo Medio de Corrupción
- A Riesgo Alto y Muy Alto de Corrupción



Contralorías Departamentales



Promedio
52.22

B	Riesgo Bajo de Corrupción
Mo	Riesgo Moderado de Corrupción
Me	Riesgo Medio de Corrupción
A	Riesgo Alto y Muy Alto de Corrupción

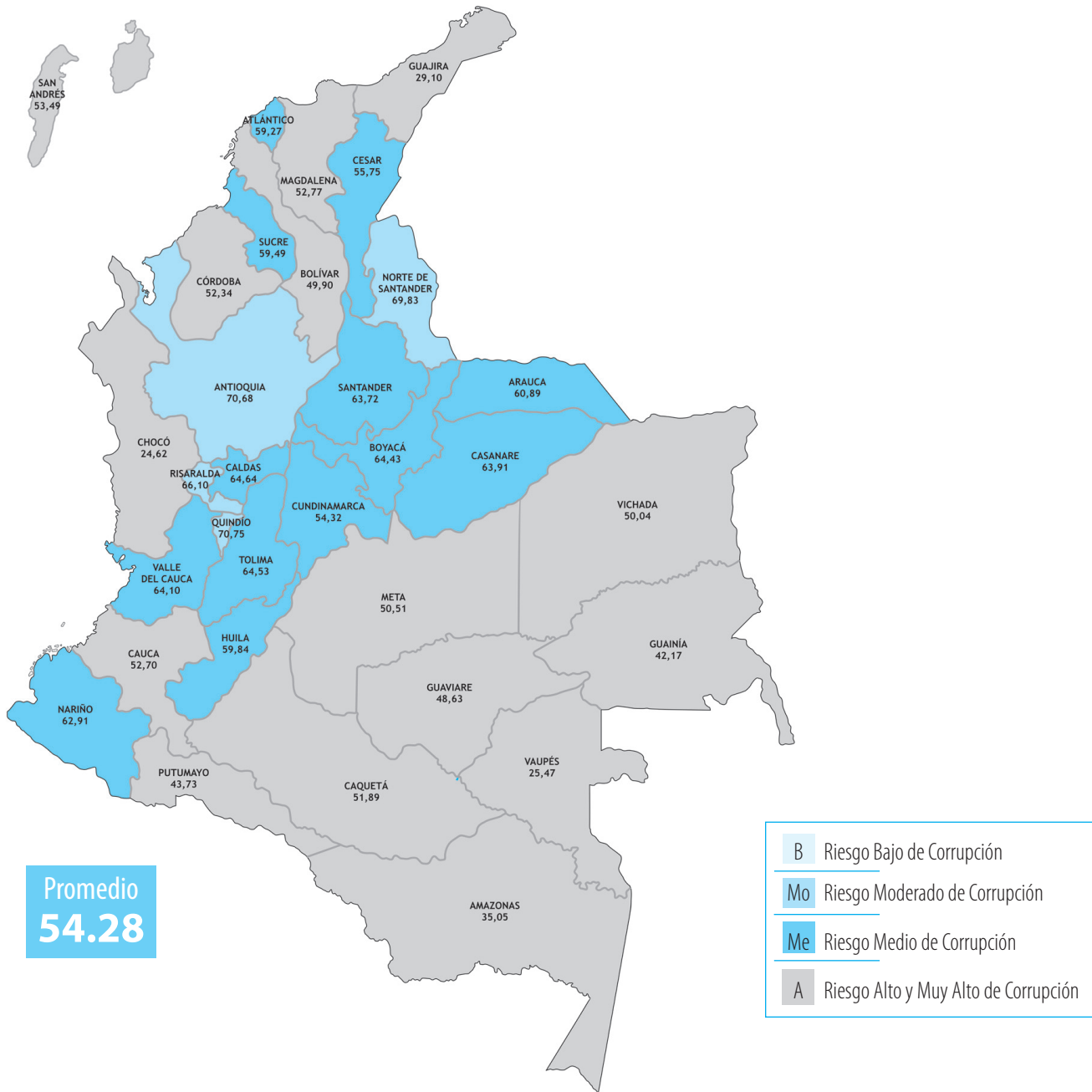
Frente a los resultados generales, su promedio presenta un incremento importante al pasar de 44.90 del año anterior a 52.22 en el 2005. Los indicadores del factor *institucionalidad* están por encima del promedio del Índice: se destacan los de *disponibilidad de información*, con 85.94 puntos y el de *sistemas de información para la gestión* con 61.88. Es necesario alertar sobre otros indicadores que presentan promedios muy bajos: *páginas web* con 27.73 puntos, *publicidad en la contratación* con 22.55, *cumplimiento del SICE* con 28.13 y *meritocracia y evaluación de desempeño* con 26.56

Las Contralorías de Antioquia con 80.36 puntos, Boyacá con 79.82, Huila, con 79.26 y Valle del Cauca con 75.36, obtuvieron los mejores puntajes. Se destaca la Contraloría del Amazonas que subió más de 30 puntos en su calificación, demostrando una mejor disposición a rendir cuentas y a visibilizar su gestión. Sin embargo, las Contralorías de Putumayo, Vaupés y Cesar deben tomar atenta nota de las alertas de Transparencia por Colombia en los aspectos que las ubican en muy alto riesgo de corrupción.

Gobiernos Departamentales

Al evaluar este agregado se observa una leve mejoría, al pasar de 51.22 a 53.84 puntos en el Índice. 17 de los 32 gobiernos departamentales mejoran su calificación. El gobierno de Quindío sube más de 16 puntos y se ubica en el primer puesto con 70.75. Le siguen Antioquia con 70.68 y Norte de Santander con 69.83.

Los gobiernos departamentales de Arauca con 60.89 y Córdoba con 52.34, a pesar de sus bajas calificaciones, subieron más de 20 puntos respecto del año anterior. De los 15 gobiernos departamentales que bajan su calificación preocupan Guajira, Vaupés y Chocó con caídas entre 15 y 28 puntos.

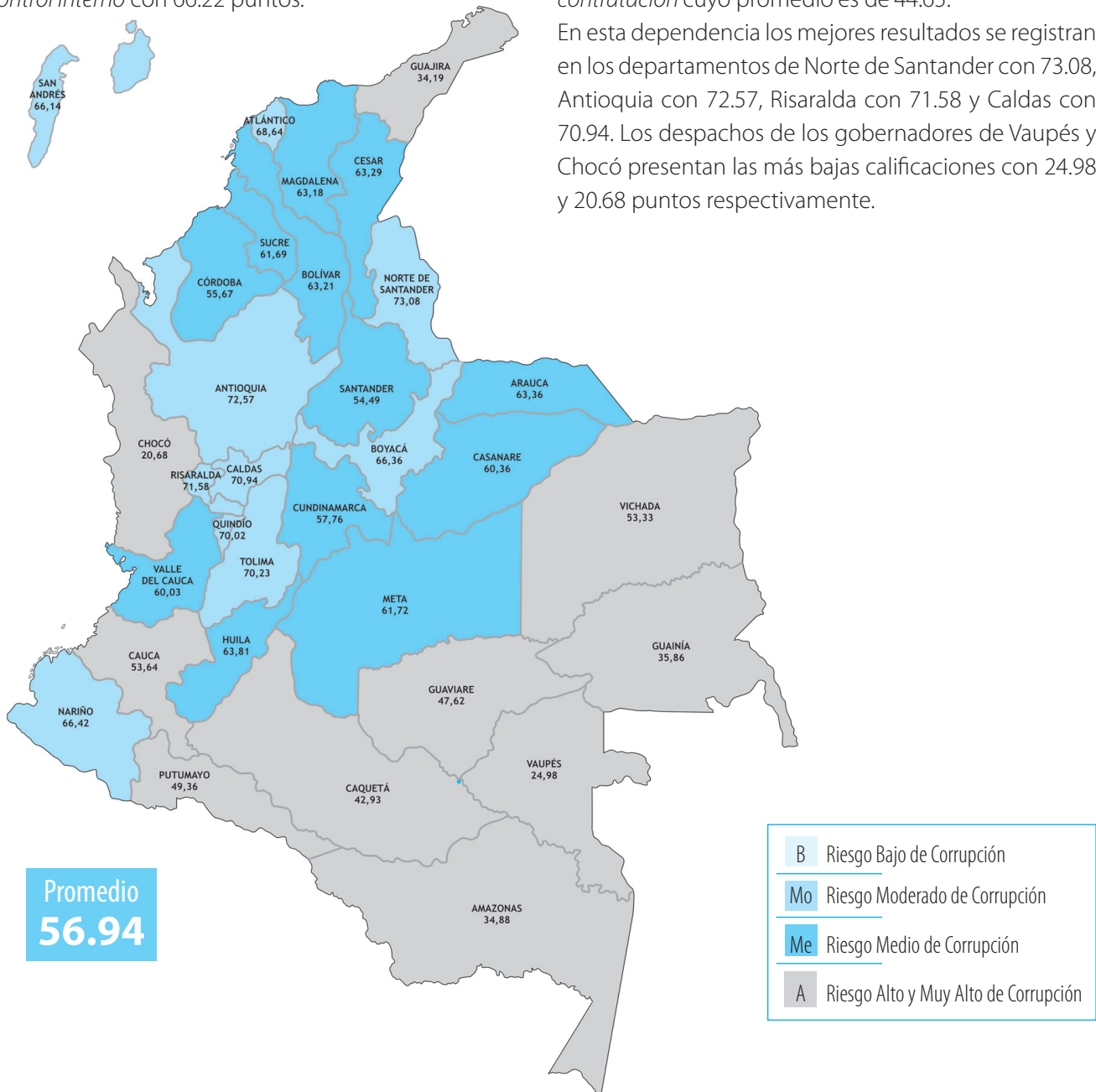


Despachos de los Gobernadores

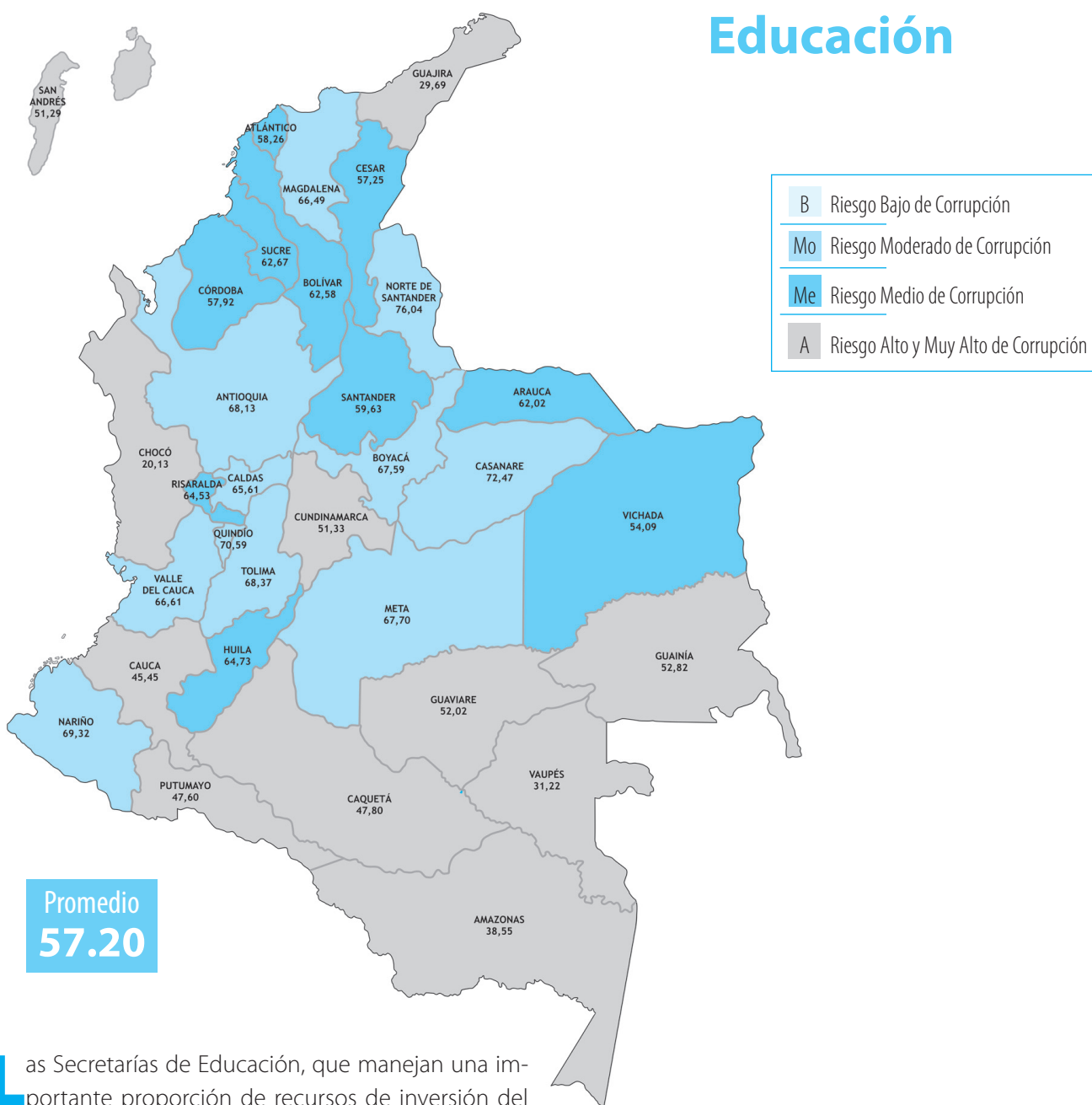
Resultados positivos presenta el Índice de Transparencia Departamental en los despachos de los gobernadores: 28 de los 32 mejoran su calificación. Es la dependencia de la administración central con los promedios generales más altos en los indicadores de *página web* con 73.80 puntos, *rendición de cuentas a la ciudadanía* con 61.25 puntos y *avances en el sistema de control interno* con 66.22 puntos.

Por el contrario, afecta negativamente su calificación tener el promedio más bajo del Índice en los indicadores de *disponibilidad de información* con 41.41 puntos y en *fallos disciplinarios* con 63.96. Además, los resultados muestran que los despachos deben concentrar sus esfuerzos en los temas de *meritocracia* y *evaluación a los funcionarios*, en el que el promedio es de 34.38 y en *publicidad en la contratación* cuyo promedio es de 44.65.

En esta dependencia los mejores resultados se registran en los departamentos de Norte de Santander con 73.08, Antioquia con 72.57, Risaralda con 71.58 y Caldas con 70.94. Los despachos de los gobernadores de Vaupés y Chocó presentan las más bajas calificaciones con 24.98 y 20.68 puntos respectivamente.



Educación



Las Secretarías de Educación, que manejan una importante proporción de recursos de inversión del Sistema General y de regalías y administran la nómina docente y administrativa de las instituciones educativas públicas, registran un incremento importante en su promedio general al pasar de 45.98 a 57.20. De las Secretarías evaluadas, 44% se ubican en riesgo moderado, 31% en riesgo alto o muy alto de corrupción y 25% en riesgo medio. Los mayores esfuerzos se reflejan en la participación de la mayoría de las Secretarías en el Programa de Modernización que el Ministerio de Educación puso en marcha

para mejorar la eficiencia, transparencia y oportunidad en el cumplimiento de las funciones de estas entidades. Registran una buena calificación en los indicadores de *riesgos en la contratación* con 73.42, *promoción del control social* con 68.44, *sistemas para la información para la gestión* con 67.50 y *página web* con 66.98. Y se requiere mayor atención a los indicadores de *meritocracia* y *evaluación de desempeño* con 35.94, *tramites en la web* con 16.81 y *publicidad en la contratación* con 40.65, los cuales están por debajo del promedio general.

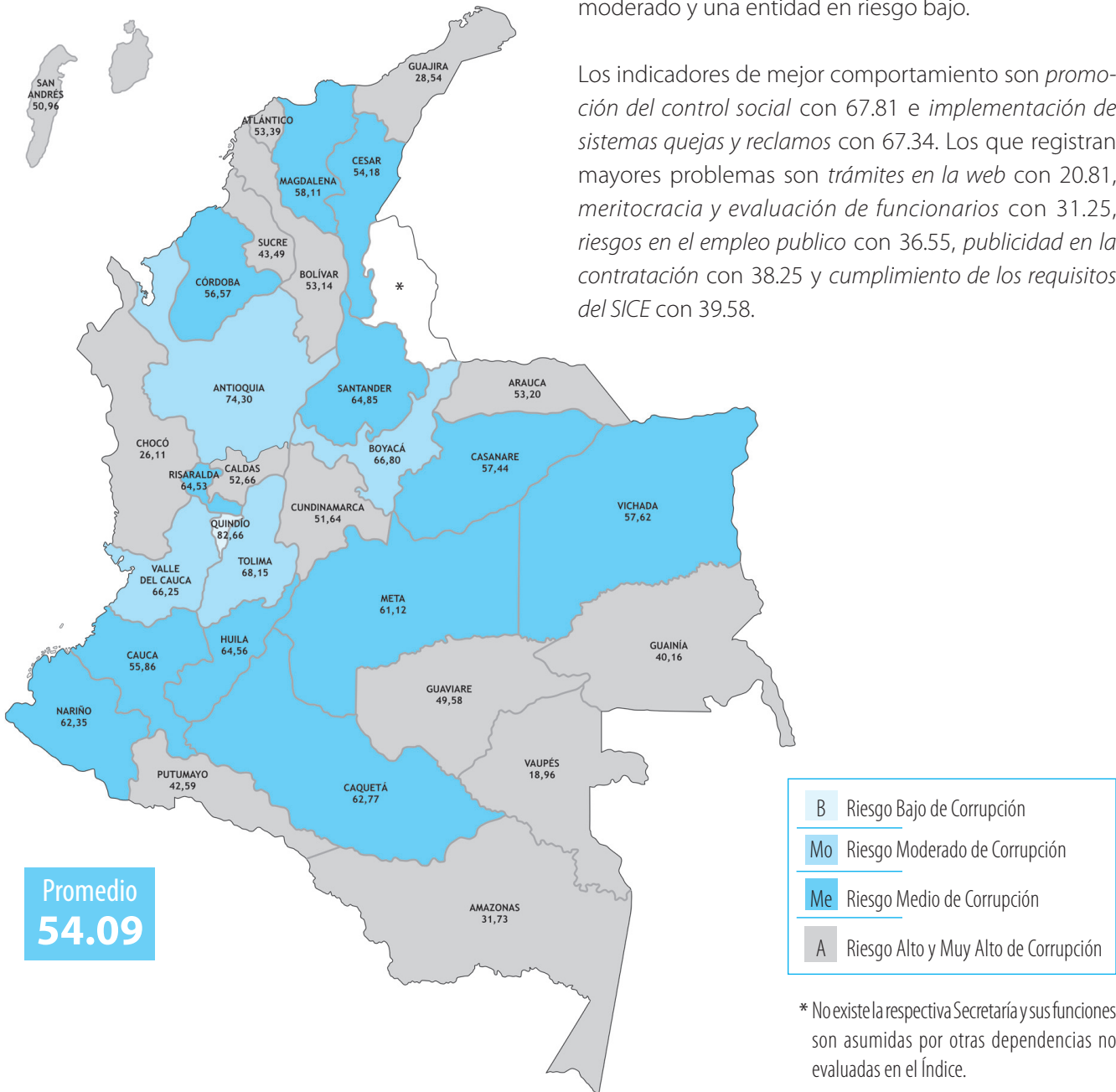


Salud

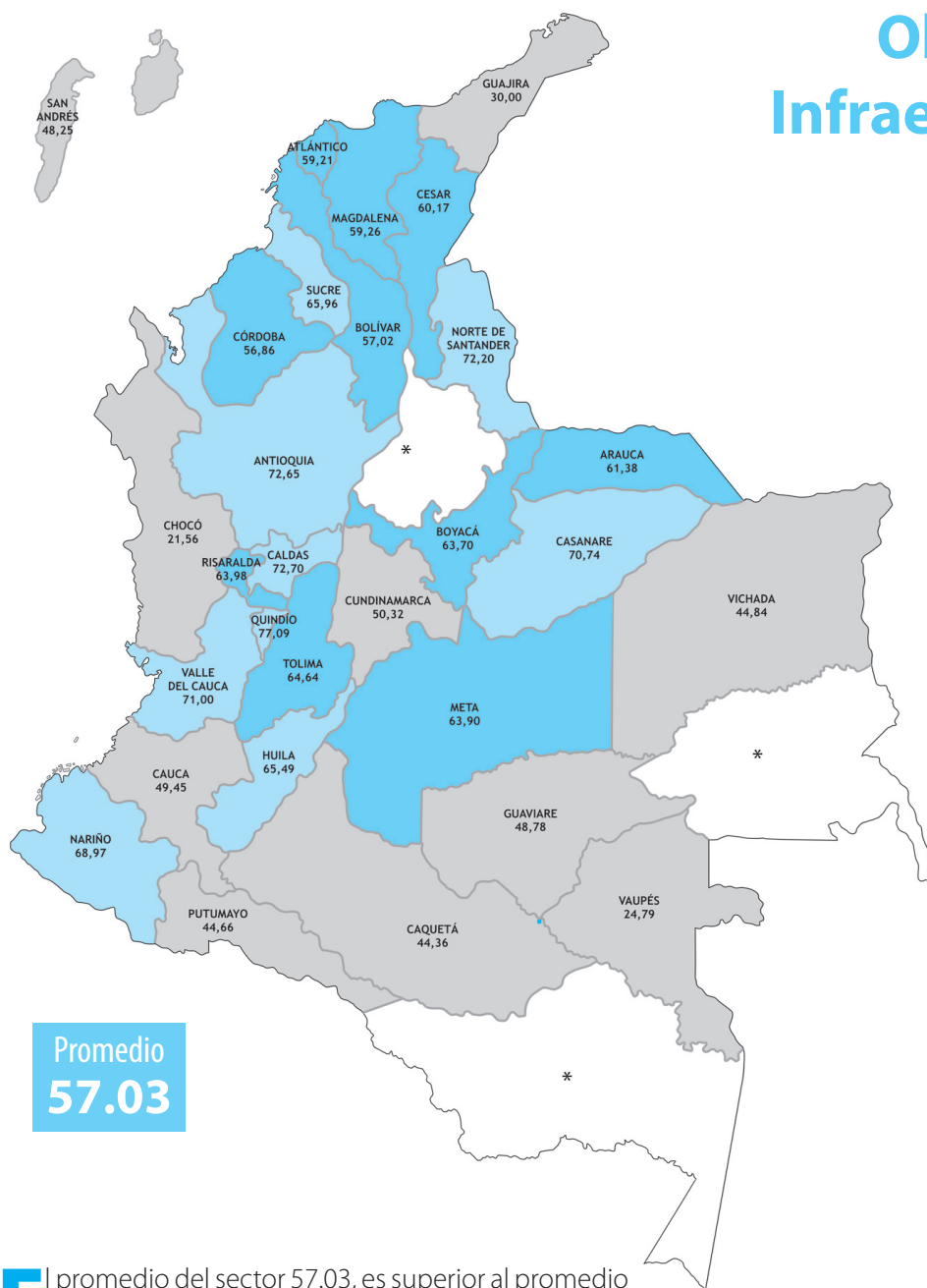
Las Secretarías de Salud, responsables de organizar y administrar la red de instituciones públicas de salud y prestar servicios a la población de escasos recursos, mantienen un promedio muy similar al del año anterior: de 53.94 pasa a 54.09 en esta edición. Se destacan los resultados del Instituto Departamental de Salud del Quindío con 82.66, que lo ubica como la prime-

ra entidad en el Índice de Transparencia Departamental 2004 – 2005. Le sigue Antioquia con 74.30. Las acciones de mejoramiento deben concentrarse en las Secretarías de los departamentos de Vaupés que obtuvo un promedio de 18.96, Chocó con 26.11 y Guajira con 28.54. De las entidades del sector, 47% se encuentran en riesgo alto o muy alto, 34% en riesgo medio, 16% en riesgo moderado y una entidad en riesgo bajo.

Los indicadores de mejor comportamiento son *promoción del control social* con 67.81 e *implementación de sistemas quejas y reclamos* con 67.34. Los que registran mayores problemas son *trámites en la web* con 20.81, *meritocracia y evaluación de funcionarios* con 31.25, *riesgos en el empleo publico* con 36.55, *publicidad en la contratación* con 38.25 y *cumplimiento de los requisitos del SICE* con 39.58.



Obras e Infraestructura



- B Riesgo Bajo de Corrupción
- Mo Riesgo Moderado de Corrupción
- Me Riesgo Medio de Corrupción
- A Riesgo Alto y Muy Alto de Corrupción

* No existe la respectiva Secretaría y sus funciones son asumidas por otras dependencias no evaluadas en el Índice.

Promedio
57.03

El promedio del sector 57.03, es superior al promedio general del Índice. Estas entidades muestran avances en los indicadores de *promoción del control social* con 70.00, *sistemas de control interno* con 66.02, e *implementación de sistemas de quejas y reclamos* con 63.96.

Los indicadores que en promedio tuvieron las más bajas calificaciones fueron los de *información de tramites en la web* con 11.86, *meritocracia y evaluación de desempeño* con 37.07, *disponibilidad de la información* con 43.10, *publicidad en la contratación* con 44.53 y *cumplimiento*

e *implementación del SICE* con 45.98. Esta situación determina un llamado de atención para el sector por las características de la misión y la labor de estas secretarías en materia de contratación de bienes y servicios.

Al igual que en otros sectores, el departamento del Quindío sobresale por su desempeño con el mejor promedio con 77.09 seguido por Caldas con 72.70. Frente a los resultados del año anterior quince de las 29 secretarías de obras e infraestructura bajan sus calificaciones.

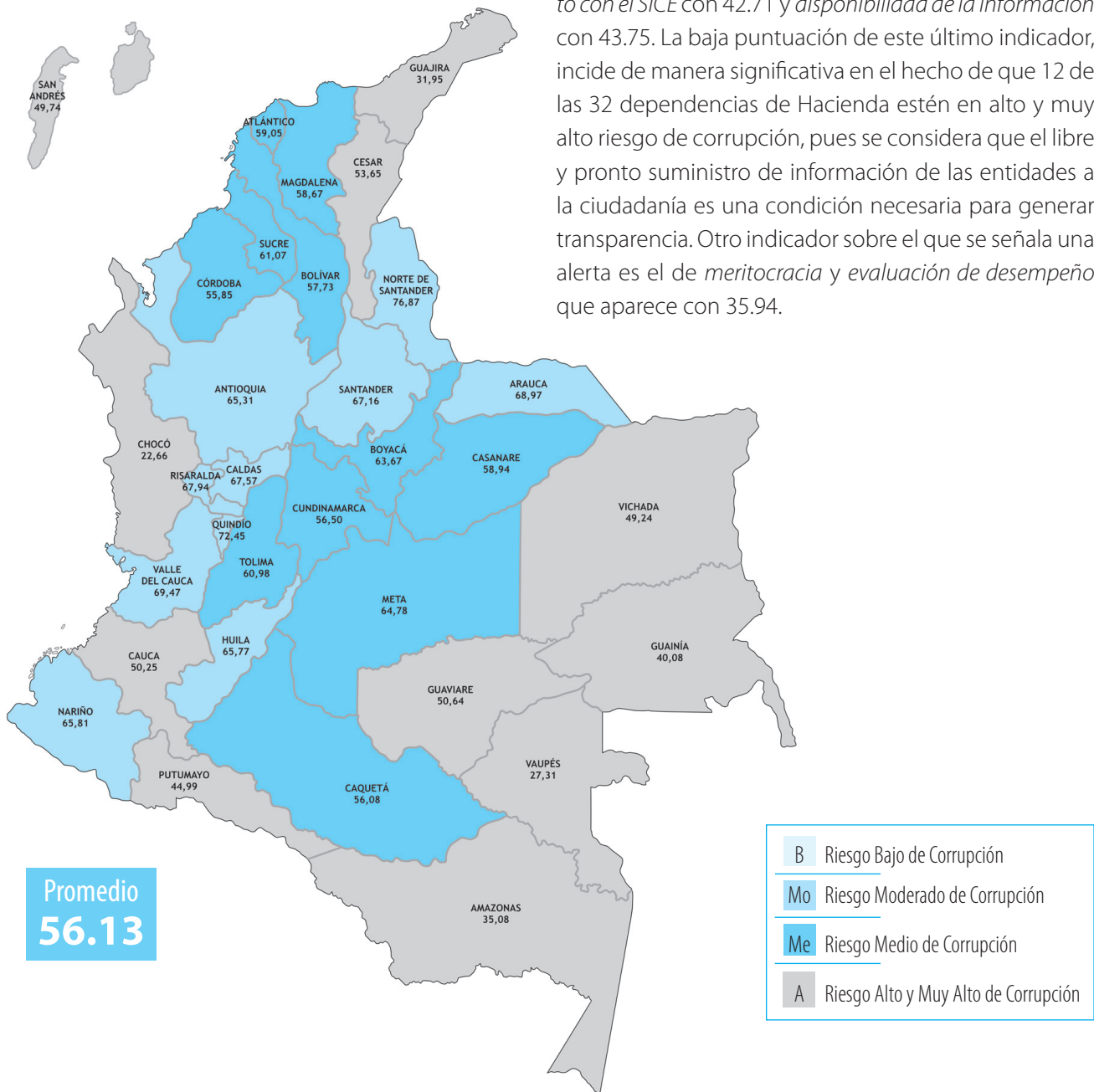


Hacienda

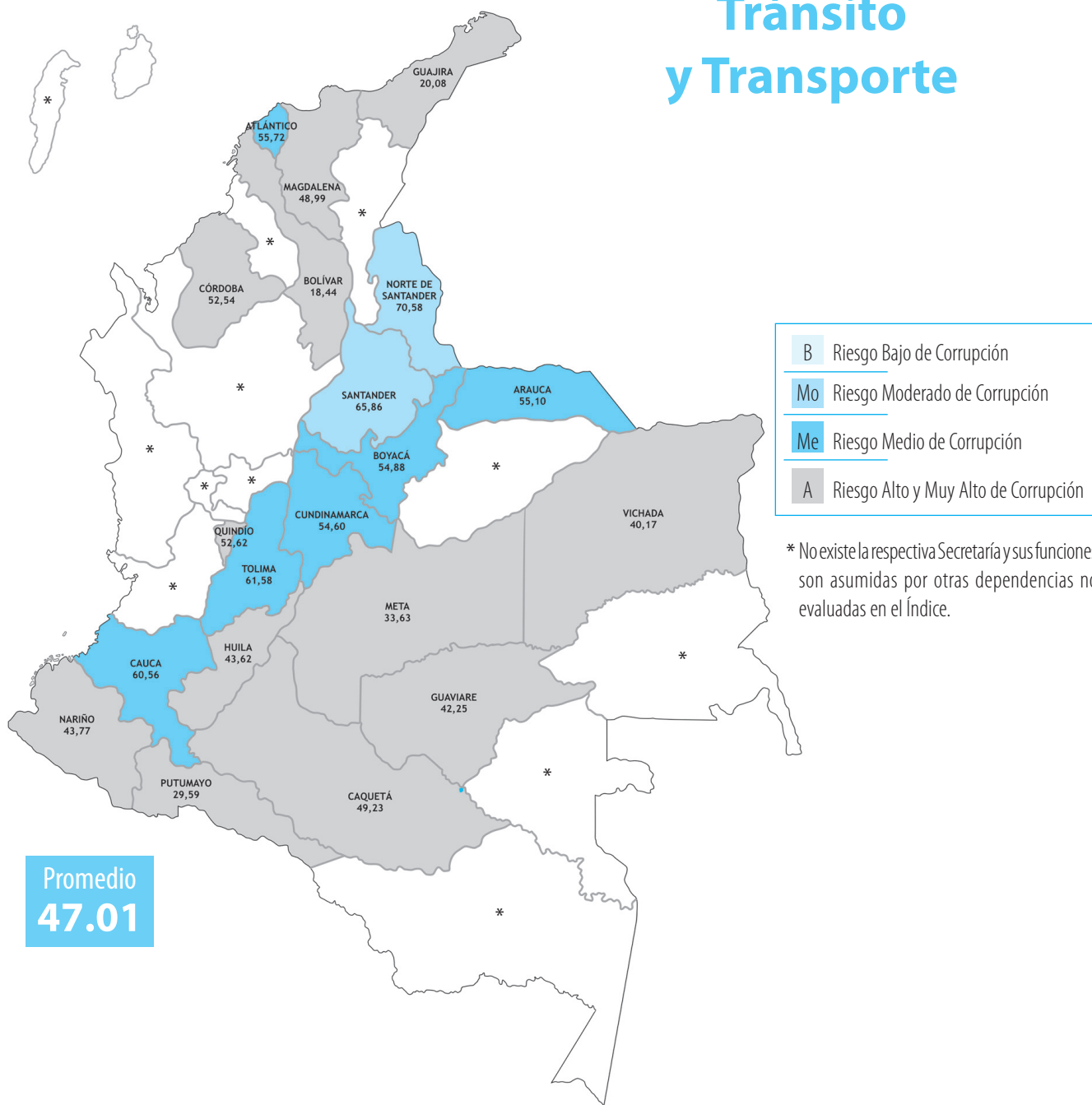
El promedio general del sector es de 56.13, dos puntos por debajo del resultado del año anterior, 58.29. Se registra mejoría en los indicadores de *control social y sistemas de información para la gestión*, los dos con 67.19 puntos, *control interno* con una calificación de 66.22, *funcionamiento de la página web* con 66.29 y *desempeño fiscal* con 60.41. Norte de Santander y Quindío alcanzan

los mejores puntajes con 76.87 y 72.45 respectivamente. Preocupan los departamentos de Chocó con 22.66, Vaupés con 27.31 y Guajira con 31.95, lo de más bajos resultados.

La principal alerta se encuentra en los indicadores de *trámites en la web* con una calificación de 18.69, *cumplimiento con el SICE* con 42.71 y *disponibilidad de la información* con 43.75. La baja puntuación de este último indicador, incide de manera significativa en el hecho de que 12 de las 32 dependencias de Hacienda estén en alto y muy alto riesgo de corrupción, pues se considera que el libre y pronto suministro de información de las entidades a la ciudadanía es una condición necesaria para generar transparencia. Otro indicador sobre el que se señala una alerta es el de *meritocracia y evaluación de desempeño* que aparece con 35.94.



Tránsito y Transporte



La calificación promedio del sector disminuyó 5 puntos frente al año anterior, pasando de 52.48 a 47.01. Las entidades de Tránsito y Transporte se ubican en su mayoría en riesgo alto y en muy alto. Se apartan de estos rangos, Norte de Santander, Quindío, Atlántico, Tolima, Cundinamarca, Arauca y Santander que se encuentran ubicadas en riesgo medio. En las entidades responsables del Tránsito de Norte de Santander, Santander y Tolima,

que ocuparon los primeros puestos, se observan avances en el sistema de quejas y reclamos, rendición de cuentas a la ciudadanía y disponibilidad de la información. Así mismo, el conjunto del sector evidencia falencias en información de los trámites en la web con 14.00 puntos, en publicidad en la contratación con 26.55, cumplimiento de los requisitos del SICE 31.58, en la página Web con 33.43 y en meritocracia y evaluación de funcionarios con 35.53.

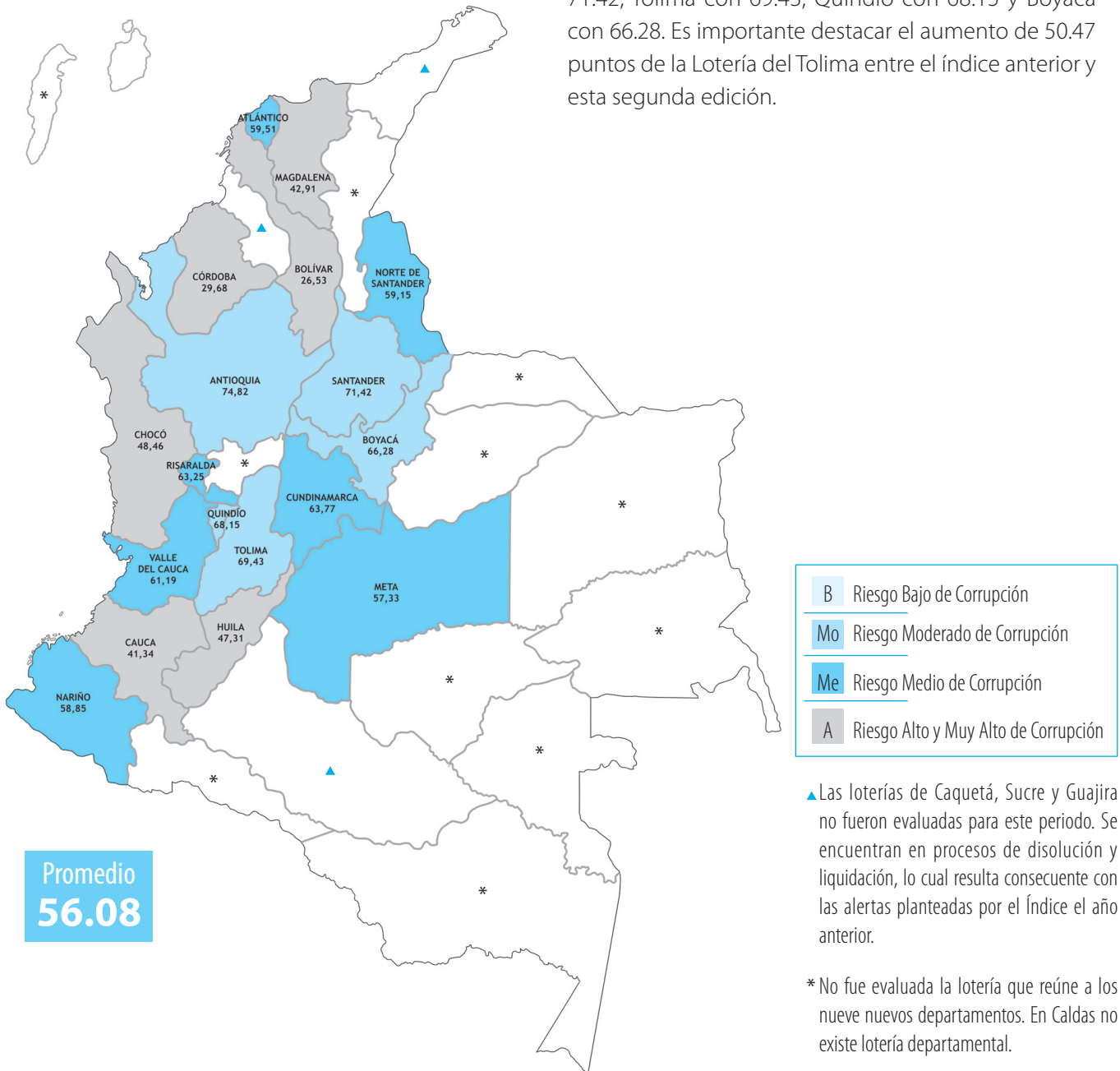


Loterías

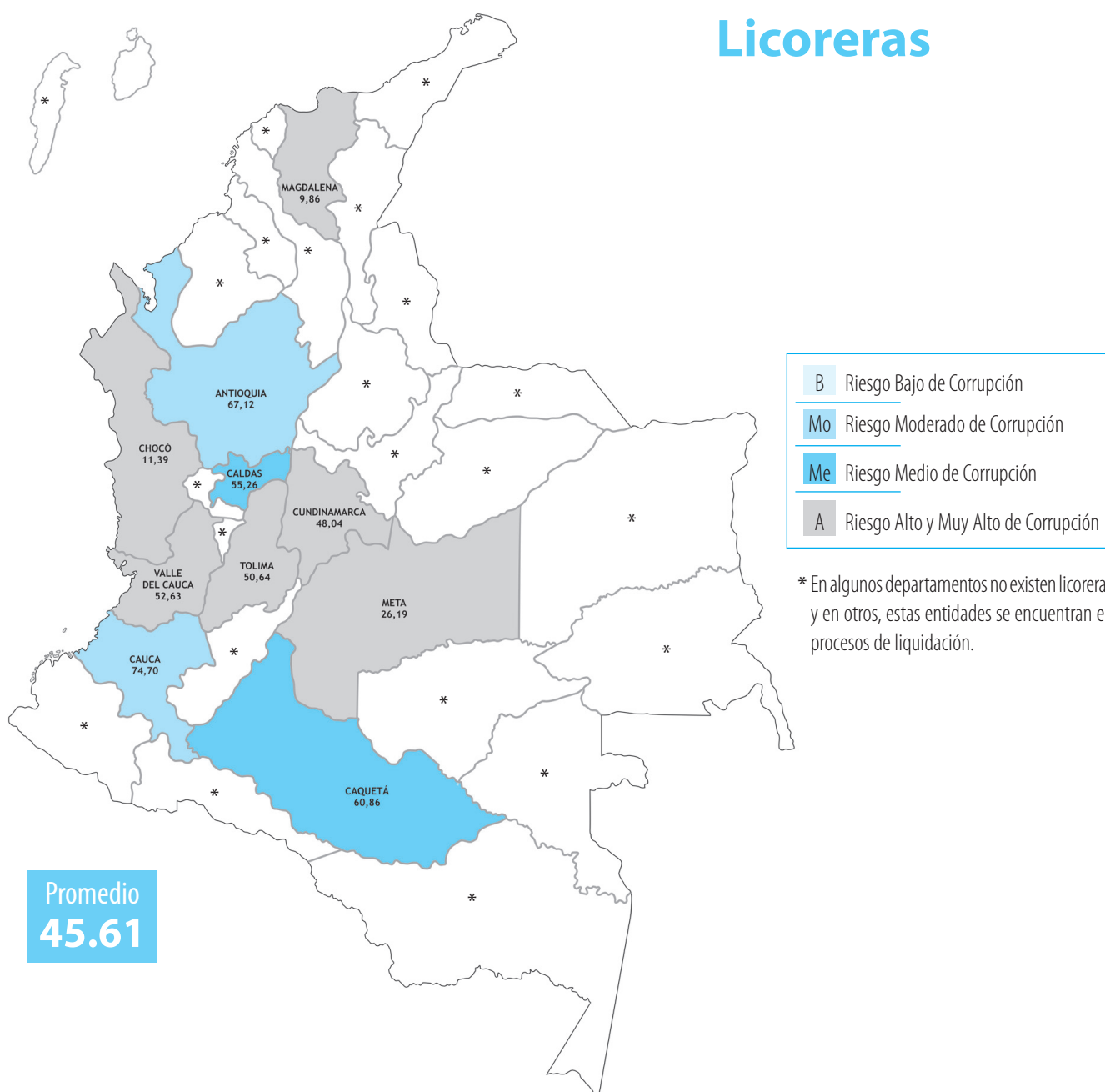
El promedio de las loterías presenta una disminución de cerca de tres puntos frente al del año anterior, al pasar de 59.06 a 56.08. De las 18 loterías evaluadas, 12 bajan su calificación. Los indicadores más preocupantes son los relacionados con *publicidad de la contratación* con 35.36, *cumplimiento de los requisitos del SICE* con 33.33 y *meritocracia y evaluación de desempeño* con 13.89. Se des-

taca su calificación promedio en el indicador de *sistemas de información para la gestión* con 75.56 puntos.

Las loterías que se encuentran en riesgo moderado son aquellas que han cumplido con sus obligaciones tributarias, además de tener el 80% de los activos totales del sector. Son las de Antioquia con 74.82, Santander con 71.42, Tolima con 69.43, Quindío con 68.15 y Boyacá con 66.28. Es importante destacar el aumento de 50.47 puntos de la Lotería del Tolima entre el índice anterior y esta segunda edición.



Licoreras



La situación de riesgos de corrupción parece persistir en las diez licoreras evaluadas. El promedio bajó de 57.88 a 45.61. Sólo dos de las licoreras evaluadas se ubican en riesgo moderado, la Licorera del Cauca con 74.07 y la de Antioquia con 67.12. En las demás, se mantienen debilidades institucionales y su poca visibilidad las ubica en una situación de riesgo alto de corrupción. Tienen los promedios más bajos del total de las entidades y dependencias evaluadas en los indicadores de *control social* con

20.00 puntos y *meritocracia* y *evaluaciones de desempeño* con 10.0. Por el contrario, afectan positivamente la calificación los indicadores de *disponibilidad de información* con 77.50 puntos, *sistemas de información para la gestión* con 66 puntos y *riesgos en la contratación* con 67.15. Se resaltan los resultados de la Licorera del Cauca que obtuvo el primer puesto con una calificación de 74.07, ubicándose en un riesgo moderado. Las licoreras de Caquetá, Caldas, y Antioquia bajaron sus resultados.



Región Centro Oriente

Boyacá

Riesgo	Entidad / Dependencia	Visibilidad	Sanción	Institucionalidad	Índice 2004-2005	Índice 2003-2004
Mo	Secretaría de Educación	65,09	45,00	78,86	67,59	66,32
Mo	Secretaría de Salud	70,70	50,00	66,54	66,80	69,19
Mo	Despacho del Gobernador	63,50	50,00	74,71	66,36	53,24
Mo	Lotería de Boyacá	64,51	100,00	55,99	66,28	74,33
Me	Secretaría de Obras	62,31	50,00	71,69	63,70	69,99
Me	Secretaría de Hacienda	61,71	50,00	71,18	63,67	65,38
Me	Inst. de Tránsito de Boyacá (ITBOY)	52,86	100,00	48,15	54,88	50,86
Me	* Gobierno Departamental	62,96	63,57	66,73	64,43	66,03
A	Asamblea Departamental	35,21	100,00	59,90	48,65	60,35
Mo	Contraloría Departamental	72,65	100,00	86,01	79,82	45,76

Cundinamarca

Riesgo	Entidad / Dependencia	Visibilidad	Sanción	Institucionalidad	Índice 2004-2005	Índice 2003-2004
Me	Lotería de Cundinamarca	56,13	100,00	62,85	63,77	73,04
Me	Despacho del Gobernador	56,03	50,00	62,19	57,76	45,01
Me	Secretaría de Hacienda	52,34	50,00	64,90	56,50	61,36
Me	Depto. Adm de Tránsito y Transporte	52,74	90,00	48,35	54,60	50,71
A	Secretaría de Salud	56,86	50,00	44,36	51,64	47,67
A	Secretaría de Educación	42,53	50,00	64,97	51,33	40,17
A	Secretaría de Obras Públicas	47,53	45,00	59,25	50,32	62,67
A	Empresa de Licores de Cundinamarca	39,13	90,00	57,62	48,04	65,01
Me	* Gobierno Departamental	50,41	65,63	58,06	54,32	54,89
Ma	Asamblea Departamental	17,01	ND	22,00	18,37	17,71
Me	Contraloría Departamental	59,48	90,00	62,21	62,64	64,23

*Promedio de las entidades y dependencias del gobierno departamental.

ND: Información no disponible

El Índice de Transparencia Departamental 2004-2005 ha sido construido con base en 22 indicadores.

Huila

Riesgo	Entidad / Dependencia	Visibilidad	Sanción	Institucionalidad	Índice 2004-2005	Índice 2003-2004
Mo	Secretaría de Hacienda	61,23	84,00	66,50	65,77	57,75
Mo	Secretaría de Vías e Infraestructura	58,84	100,00	63,19	65,49	27,50
Me	Secretaría de Educación	64,77	50,00	70,55	64,73	38,57
Me	Secretaría de Salud	61,49	84,00	62,68	64,56	52,67
Me	Despacho del Gobernador	65,20	50,00	65,96	63,81	43,64
A	Empresa de Lotería de Huila	51,47	50,00	36,62	47,31	64,41
A	Instituto de Tránsito y Transporte	40,99	100,00	35,45	43,62	45,05
Me	* Gobierno Departamental	57,71	74,00	57,28	59,84	44,95
A	Asamblea Departamental	49,05	100,00	30,84	46,19	56,72
Mo	Contraloría Departamental	80,02	100,00	74,81	79,26	60,31

Norte de Santander

Riesgo	Entidad / Dependencia	Visibilidad	Sanción	Institucionalidad	Índice 2004-2005	Índice 2003-2004
Mo	Secretaría de Hacienda	76,75	100,00	69,34	76,87	72,56
Mo	Secretaría de Educación	76,20	84,00	73,16	76,04	34,58
Mo	Despacho del Gobernador	76,75	95,00	62,09	73,08	60,71
Mo	Secretaría de Vías y Transporte	70,46	100,00	64,21	72,20	71,37
Mo	Dirección Operativa de Tránsito	71,74	100,00	62,60	70,58	55,17
Me	Lotería de Cúcuta	56,55	88,02	50,55	59,15	69,93
Me	Instituto Departamental de Salud	62,87	ND	42,44	56,58	62,35
Mo	* Gobierno Departamental	70,19	94,50	60,63	69,83	61,08
A	Asamblea Departamental	34,28	100,00	25,87	36,96	44,58
Me	Contraloría Departamental	59,60	90,00	65,98	64,18	65,60

Santander

Riesgo	Entidad / Dependencia	Visibilidad	Sanción	Institucionalidad	Índice 2004-2005	Índice 2003-2004
Mo	Lotería de Santander	72,08	99,94	55,65	71,42	69,24
Mo	Secretaría de Hacienda	76,28	50,00	59,20	67,16	61,28
Mo	Sec. de Transporte e Infraestructura	66,91	50,00	70,31	65,86	61,00
Me	Secretaría de Salud	68,51	0,00	70,18	64,85	44,00
Me	Secretaría de Educación	71,46	45,00	46,77	59,63	20,17
Me	Despacho del Gobernador	59,95	23,50	56,62	54,49	53,48
Me	* Gobierno Departamental	69,20	44,74	59,79	63,72	51,17
Ma	Asamblea Departamental	17,35	ND	11,00	15,62	39,16
A	Contraloría Departamental	42,50	100,00	49,14	48,99	43,92

Tolima

Riesgo	Entidad / Dependencia	Visibilidad	Sanción	Institucionalidad	Índice 2004-2005	Índice 2003-2004
Mo	Despacho del Gobernador	73,59	95,00	56,94	70,23	39,59
Mo	Lotería del Tolima	70,34	100,00	52,10	69,43	59,77
Mo	Secretaría de Educación y Cultura	65,26	95,00	64,15	68,37	59,93
Mo	Secretaría de Salud	72,81	95,00	52,21	68,15	60,54
Me	Secretaría de Desarrollo Físico	61,04	100,00	56,98	64,64	50,43
Me	Departamento de Tránsito y Transporte	58,81	100,00	58,88	61,58	40,86
Me	Secretaría de Hacienda	62,04	100,00	46,39	60,98	55,53
A	Fábrica de Licores del Tolima	52,59	68,00	41,91	50,64	42,65
Me	* Gobierno Departamental	64,56	94,13	53,69	64,53	47,51
Ma	Asamblea Departamental	2,29	ND	34,10	10,97	33,17
Me	Contraloría Departamental	47,71	100,00	56,99	54,91	49,08



Atlántico

Riesgo	Entidad / Dependencia	Visibilidad	Sanción	Institucionalidad	Índice 2004-2005	Índice 2003-2004
Mo	Despacho del Gobernador	60,98	95,00	70,96	68,64	66,78
Me	Lotería del Atlántico	62,75	40,61	61,68	59,51	59,18
Me	Secretaría de Infraestructura	45,05	100,00	68,37	59,21	57,49
Me	Secretaría de Hacienda	44,21	100,00	67,66	59,05	66,87
Me	Secretaría de Educación	53,55	100,00	51,42	58,26	59,49
Me	Inst. Departamental de Tránsito y Transporte	52,32	100,00	52,29	55,72	50,66
A	Secretaría de Salud	42,57	95,00	55,74	53,39	57,49
Me	* Gobierno Departamental	51,63	90,09	61,16	59,27	59,18
Ma	Asamblea Departamental	23,81	100,00	40,26	35,64	38,14
Mo	Contraloría Departamental	70,54	100,00	62,85	69,43	33,86

Bolívar

Riesgo	Entidad / Dependencia	Visibilidad	Sanción	Institucionalidad	Índice 2004-2005	Índice 2003-2004
Me	Despacho del Gobernador	55,94	95,00	63,58	63,21	66,53
Me	Secretaría de Educación	57,57	100,00	56,63	62,58	31,30
Me	Secretaría de Hacienda	49,41	100,00	55,34	57,73	66,31
Me	Secretaría de Obras	48,91	100,00	52,71	57,02	66,53
A	Secretaría Seccional de Salud	44,46	100,00	49,23	53,14	52,97
Ma	Lotería de Bolívar	17,59	59,17	34,08	26,53	48,45
Ma	Fondo de Transporte y Tránsito	10,70	100,00	12,50	18,44	57,78
A	* Gobierno Departamental	40,66	93,45	46,30	49,90	49,85
Ma	Asamblea Departamental	3,13	100,00	22,00	15,92	38,29
Me	Contraloría Departamental	46,46	100,00	66,97	58,23	51,98

*Promedio de las entidades y dependencias del gobierno departamental.

ND: Información no disponible

El Índice de Transparencia Departamental 2004-2005 ha sido construido con base en 22 indicadores.

Cesar

Riesgo	Entidad / Dependencia	Visibilidad	Sanción	Institucionalidad	Índice 2004-2005	Índice 2003-2004
Me	Despacho del Gobernador	60,96	84,00	60,38	63,29	33,93
Me	Secretaría de Infraestructura	53,51	100,00	56,22	60,17	56,75
Me	Secretaría de Educación y Deporte	44,69	95,00	63,51	57,25	49,58
Me	Secretaría de Salud	48,02	73,50	56,97	54,18	53,25
A	Secretaría de Hacienda y Finanzas	40,25	100,00	58,31	53,65	63,10
Me	* Gobierno Departamental	49,49	90,50	59,08	55,75	49,81
Ma	Asamblea Departamental	20,43	100,00	22,00	27,46	41,00
Ma	Contraloría Departamental	4,58	100,00	29,41	20,27	32,51

Córdoba

Riesgo	Entidad / Dependencia	Visibilidad	Sanción	Institucionalidad	Índice 2004-2005	Índice 2003-2004
Me	Secretaría de Educación	61,42	50,00	55,33	57,92	39,83
Me	Secretaría de Obras Públicas	64,19	50,00	46,39	56,86	27,00
Me	Secretaría de Desarrollo de la Salud	61,13	50,00	51,94	56,57	29,50
Me	Secretaría de Hacienda	61,42	50,00	49,46	55,85	39,60
Me	Despacho del Gobernador	64,79	45,00	46,99	55,67	37,13
A	Secretaría de Tránsito y Transporte	55,57	50,00	48,11	52,54	47,50
Ma	Lotería de Córdoba	22,96	50,00	33,65	29,68	18,96
A	* Gobierno Departamental	61,42	49,17	49,70	52,34	30,21
A	Asamblea Departamental	27,92	100,00	45,89	39,49	30,71
A	Contraloría Departamental	47,50	100,00	38,78	47,51	50,44

Región Caribe

Guajira

Riesgo	Entidad / Dependencia	Visibilidad	Sanción	Institucionalidad	Índice 2004-2005	Índice 2003-2004
Ma	Despacho del Gobernador	34,22	0,00	42,67	34,19	39,65
Ma	Secretaría de Hacienda	23,17	50,00	42,67	31,95	54,61
Ma	Secretaría de Obras Públicas	23,66	50,00	35,70	30,00	44,17
Ma	Secretaría de Educación	23,17	0,00	51,78	29,69	35,83
Ma	Secretaría de Salud	23,17	50,00	29,90	28,54	45,00
Ma	Secretaría de Tránsito y Transporte	8,22	50,00	35,70	20,08	51,43
Ma	* Gobierno Departamental	22,60	33,33	39,74	29,10	44,58
Ma	Asamblea Departamental	28,16	100,00	20,63	30,60	43,71
A	Contraloría Departamental	43,75	100,00	39,93	46,40	30,78

Magdalena

Riesgo	Entidad / Dependencia	Visibilidad	Sanción	Institucionalidad	Índice 2004-2005	Índice 2003-2004
Mo	Secretaría de Dllo. de la Educación	57,65	100,00	68,58	66,49	49,49
Me	Despacho del Gobernador	65,91	95,00	50,57	63,18	52,78
Me	Sec. de Dllo. de la Infraestructura	54,13	100,00	52,18	59,26	59,15
Me	Secretaría de Gestión Financiera	54,13	100,00	51,71	58,67	61,36
Me	Secretaría de Dllo. de la Salud	54,13	100,00	50,11	58,11	46,15
A	Dir. Adm. de Tránsito y Transporte	39,30	100,00	58,05	48,99	55,27
A	Lotería del Libertador	45,11	51,83	33,49	42,91	69,80
Ma	Industria de Licores del Magdalena	2,04	100,00	0,00	9,86	42,50
A	* Gobierno Departamental	46,55	93,35	45,59	52,77	53,20
Ma	Asamblea Departamental	13,96	100,00	13,29	20,37	47,14
Ma	Contraloría Departamental	28,23	100,00	26,56	32,34	40,34

Sucre

Riesgo	Entidad / Dependencia	Visibilidad	Sanción	Institucionalidad	Índice 2004-2005	Índice 2003-2004
Mo	Secretaría de Infraestructura	55,78	100,00	70,66	65,96	61,84
Me	Secretaría de Educación	52,45	95,00	67,21	62,67	55,42
Me	Despacho del Gobernador	53,56	100,00	61,19	61,69	67,06
Me	Secretaría de Hacienda	52,45	100,00	61,03	61,07	56,40
A	Depto. Adm. de Seg. Social en Salud	54,30	ND	24,02	43,49	37,14
Me	* Gobierno Departamental	53,71	98,75	56,82	59,49	54,84
A	Asamblea Departamental	41,98	100,00	40,06	45,85	39,43
A	Contraloría Departamental	48,96	100,00	48,93	52,35	46,06

San Andrés

Riesgo	Entidad / Dependencia	Visibilidad	Sanción	Institucionalidad	Índice 2004-2005	Índice 2003-2004
Mo	Despacho del Gobernador	61,72	95,00	63,57	66,14	43,79
A	Secretaría de Educación	36,93	100,00	56,60	51,29	58,71
A	Secretaría de Salud	39,07	100,00	52,44	50,96	44,50
A	Secretaría de Hacienda	39,20	100,00	48,80	49,74	58,55
A	Secretaría de Infraestructura y Obras	36,93	100,00	47,93	48,25	58,71
A	* Gobierno Departamental	42,77	99,00	53,87	53,49	54,55
Ma	Asamblea Departamental	4,58	100,00	22,00	16,89	37,43
A	Contraloría Departamental	41,04	100,00	53,84	50,09	38,41



Región Pacífica

Cauca

Riesgo	Entidad / Dependencia	Visibilidad	Sanción	Institucionalidad	Índice 2004-2005	Índice 2003-2004
Mo	Licorera del Cauca	73,69	100,00	68,42	74,07	72,66
Me	Dirección Departamental de Salud	56,69	90,00	47,52	55,86	62,20
A	Despacho del Gobernador	41,76	100,00	56,49	53,64	41,94
A	Secretaría Administrativa y Fin.	41,25	100,00	45,61	50,25	64,23
A	Secretaría de Infraestructura	40,77	100,00	41,78	49,45	66,39
A	Secretaría de Educación	39,61	100,00	31,33	45,45	38,39
A	Lotería del Cauca	39,38	59,15	36,87	41,34	69,57
A	* Gobierno Departamental	47,59	92,74	46,86	52,70	59,91
Ma	Asamblea Departamental	22,08	0,00	27,67	21,64	38,29
Me	Contraloría Departamental	56,77	100,00	59,05	60,56	51,19

Chocó

Riesgo	Entidad / Dependencia	Visibilidad	Sanción	Institucionalidad	Índice 2004-2005	Índice 2003-2004
A	Lotería del Chocó	55,18	34,00	37,94	48,46	54,76
Ma	Depto. Adm. de Salud y Seg. Social	11,57	100,00	45,08	26,11	50,60
Ma	Secretaría de Hacienda	4,07	100,00	25,82	22,66	60,54
Ma	Secretaría de Obras Públicas	4,07	100,00	21,75	21,56	68,13
Ma	Despacho del Gobernador	9,58	100,00	25,82	20,68	42,96
Ma	Secretaría de Educación	4,07	100,00	16,31	20,13	64,63
Ma	Licorera del Chocó	4,07	100,00	0,00	11,39	38,75
Ma	* Gobierno Departamental	13,23	90,57	24,67	24,62	53,54
Ma	Asamblea Departamental	11,67	100,00	0,00	17,58	46,86
A	Contraloría Departamental	40,62	100,00	34,13	41,99	31,80

Nariño

Riesgo	Entidad / Dependencia	Visibilidad	Sanción	Institucionalidad	Índice 2004-2005	Índice 2003-2004
Mo	Secretaría de Educación	73,71	73,50	61,35	69,32	43,57
Mo	Secretaría de Infraestructura	70,60	100,00	53,62	68,97	70,91
Mo	Despacho del Gobernador	75,74	50,00	59,13	66,42	50,40
Mo	Secretaría de Hacienda	66,63	100,00	53,19	65,81	64,97
Me	Inst. Departamental de Salud	74,19	0,00	53,53	62,35	58,11
Me	Lotería de Nariño	58,78	100,00	38,43	58,85	49,28
A	Inst. de Tránsito y Transporte	31,20	100,00	62,71	43,77	56,44
Me	* Gobierno Departamental	64,41	74,79	54,56	62,91	56,70
Ma	Asamblea Departamental	4,58	100,00	41,50	23,28	32,14
Mo	Contraloría Departamental	60,31	100,00	69,59	66,46	66,98

Valle del Cauca

Riesgo	Entidad / Dependencia	Visibilidad	Sanción	Institucionalidad	Índice 2004-2005	Índice 2003-2004
Mo	Secretaría de Infraestructura	81,06	50,00	61,28	71,00	57,26
Mo	Secretaría de Hacienda	81,06	50,00	56,40	69,47	66,46
Mo	Secretaría de Educación	78,28	0,00	60,20	66,61	63,76
Mo	Secretaría de Salud	73,28	50,00	61,12	66,25	51,67
Me	Lotería del Valle	65,67	100,00	31,72	61,19	40,89
Me	Despacho del Gobernador	71,99	23,50	54,28	60,03	55,10
A	Ind. de Licores del Valle	46,72	100,00	54,10	52,63	73,02
Me	* Gobierno Departamental	71,15	53,36	54,16	64,10	58,44
A	Asamblea Departamental	51,24	100,00	27,54	46,26	50,60
Mo	Contraloría Departamental	84,10	90,00	61,27	75,36	52,33

Región Occidente

Antioquia

Riesgo	Entidad / Dependencia	Visibilidad	Sanción	Institucionalidad	Índice 2004-2005	Índice 2003-2004
Mo	Beneficencia	76,96	93,67	60,60	74,82	75,95
Mo	Dir. Seccional de Salud	71,40	100,00	70,08	74,30	67,25
Mo	Secretaría de Infraestructura	67,56	100,00	70,88	72,65	70,95
Mo	Despacho del Gobernador	76,54	84,00	60,86	72,57	54,00
Mo	Secretaría de Educación	67,04	100,00	57,35	68,13	60,62
Mo	Fábrica de Licores	66,84	100,00	61,05	67,12	61,34
Mo	Secretaría de Hacienda	63,58	100,00	56,34	65,31	67,15
Mo	* Gobierno Departamental	69,99	96,81	62,45	70,68	65,39
Ma	Asamblea Departamental	17,76	100,00	22,00	25,67	62,96
B	Contraloría Departamental	87,85	100,00	67,10	80,36	73,46

*Promedio de las entidades y dependencias del gobierno departamental.

ND:
Información no disponible

El Índice de Transparencia Departamental 2004-2005 ha sido construido con base en 22 indicadores.

Caldas

Riesgo	Entidad / Dependencia	Visibilidad	Sanción	Institucionalidad	Índice 2004-2005	Índice 2003-2004
Mo	Secretaría de Infraestructura	69,65	100,00	67,28	72,70	75,67
Mo	Despacho del Gobernador	74,13	100,00	62,68	70,94	54,61
Mo	Secretaría de Hacienda	73,01	100,00	48,60	67,57	65,24
Mo	Secretaría de Educación	61,20	100,00	66,49	65,61	38,95
Me	Industria Licorera de Caldas	54,05	100,00	43,97	55,26	74,36
A	Dirección Territorial de Salud	59,76	90,00	32,42	52,66	50,37
Me	* Gobierno Departamental	65,30	98,33	53,57	64,64	58,93
A	Asamblea Departamental	65,62	0,00	42,43	52,65	52,68
Mo	Contraloría Departamental	65,43	100,00	66,34	68,10	68,66

Quindío

Riesgo	Entidad / Dependencia	Visibilidad	Sanción	Institucionalidad	Índice 2004-2005	Índice 2003-2004
B	Inst. Seccional de Salud del Quindío	88,08	100,00	69,42	82,66	57,22
Mo	Secretaría de Infraestructura	73,44	100,00	74,51	77,09	59,68
Mo	Secretaría de Hacienda	73,33	100,00	61,96	72,45	52,09
Mo	Secretaría de Educación	58,70	100,00	78,63	70,59	37,83
Mo	Despacho del Gobernador	69,67	73,50	69,48	70,02	53,21
Mo	Lotería del Quindío	71,77	73,50	57,33	68,15	69,69
A	Inst. Deptal. de Tránsito del Quindío	48,01	100,00	51,17	52,62	-
Mo	* Gobierno Departamental	69,00	92,43	66,07	70,75	53,56
Ma	Asamblea Departamental	12,38	100,00	45,67	30,78	50,00
Me	Contraloría Departamental	65,72	100,00	39,00	57,32	58,44

Risaralda

Riesgo	Entidad / Dependencia	Visibilidad	Sanción	Institucionalidad	Índice 2004-2005	Índice 2003-2004
Mo	Despacho del Gobernador	65,37	95,00	72,86	71,58	67,18
Mo	Secretaría de Hacienda	64,48	100,00	62,45	67,94	71,16
Me	Secretaría de Educación	54,93	95,00	68,77	64,53	32,73
Me	Secretaría de Salud	54,93	95,00	68,77	64,53	51,55
Me	Gerencia de Infraestructura	54,93	100,00	65,86	63,98	56,86
Me	Lotería de Risaralda	62,24	100,00	47,13	63,25	74,43
Mo	* Gobierno Departamental	59,48	97,50	64,31	66,10	56,85
Ma	Asamblea Departamental	13,92	100,00	52,23	30,67	54,28
Me	Contraloría Departamental	49,68	100,00	67,39	60,12	59,68



Región de la Orinoquia

*Promedio de las entidades y dependencias del gobierno departamental.

ND: Información no disponible

El Índice de Transparencia Departamental 2004-2005 ha sido construido con base en 22 indicadores.

Meta

Riesgo	Entidad / Dependencia	Visibilidad	Sanción	Institucionalidad	Índice 2004-2005	Índice 2003-2004
Mo	Secretaría de Educación	65,58	50,00	76,77	67,70	55,01
Me	Secretaría Financiera y Adm.	67,17	50,00	66,12	64,78	62,68
Me	Secretaría de Obras	59,65	50,00	77,12	63,90	32,58
Me	Despacho del Gobernador	69,11	34,00	60,14	61,72	56,03
Me	Secretaría de Salud	66,43	34,00	62,19	61,12	62,51
Me	Lotería del Meta	54,94	100,00	41,38	57,33	59,31
Ma	Inst. de Tránsito y Transporte	28,24	100,00	29,17	33,63	52,88
Ma	Unidad Adm. de Licores	34,66	0,00	13,70	26,19	47,13
A	* Gobierno Departamental	55,72	52,25	53,32	50,51	50,71
Ma	Asamblea Departamental	27,40	0,00	35,58	27,81	42,13
Me	Contraloría Departamental	50,10	100,00	63,31	58,71	59,51

Arauca

Riesgo	Entidad / Dependencia	Visibilidad	Sanción	Institucionalidad	Índice 2004-2005	Índice 2003-2004
Mo	Secretaría de Hacienda	58,41	100,00	75,58	68,97	40,83
Me	Despacho del Gobernador	62,42	50,00	68,39	63,36	45,33
Me	Secretaría de Educación y Deporte	51,80	100,00	75,50	62,02	37,50
Me	Secretaría de Obras	50,82	100,00	67,33	61,38	37,50
Me	Instituto de Tránsito y Transporte	38,76	100,00	80,67	55,10	42,47
A	Instituto Departamental de Salud	55,21	90,00	42,22	53,20	25,14
Me	* Gobierno Departamental	52,90	90,00	68,28	60,89	37,55
Ma	Asamblea Departamental	4,17	100,00	41,50	23,03	38,66
A	Contraloría Departamental	23,96	100,00	60,79	43,76	26,00

Casanare

Riesgo	Entidad / Dependencia	Visibilidad	Sanción	Institucionalidad	Índice 2004-2005	Índice 2003-2004
Mo	Secretaría de Educación	65,83	100,00	73,24	72,47	63,50
Mo	Secretaría de Obras Públicas	70,57	100,00	59,36	70,74	39,67
Me	Despacho del Gobernador	66,90	50,00	54,00	60,36	50,84
Me	Secretaría de Hacienda	58,54	100,00	45,86	58,94	57,12
Me	Secretaría de Salud	54,90	95,00	48,73	57,44	53,83
Me	* Gobierno Departamental	63,35	89,00	56,24	63,91	54,70
Me	Asamblea Departamental	66,74	100,00	29,87	57,95	40,29
Me	Contraloría Departamental	52,08	100,00	58,32	57,77	41,63

Guainía

Riesgo	Entidad / Dependencia	Visibilidad	Sanción	Institucionalidad	Índice 2004-2005	Índice 2003-2004
A	Secretaría de Educación	47,78	0,00	69,19	52,82	18,00
A	Secretaría de Salud	38,14	50,00	39,92	40,16	18,00
A	Secretaría de Hacienda	34,80	23,50	53,52	40,08	39,95
Ma	Despacho del Gobernador	32,02	0,00	47,59	35,86	17,46
A	* Gobierno Departamental	38,19	18,38	52,55	42,17	32,98
A	Asamblea Departamental	27,50	100,00	55,33	40,50	42,57
Ma	Contraloría Departamental	19,58	100,00	37,37	31,68	45,71

Guaviare

Riesgo	Entidad / Dependencia	Visibilidad	Sanción	Institucionalidad	Índice 2004-2005	Índice 2003-2004
A	Secretaría de Educación	47,52	50,00	60,93	52,02	39,17
A	Secretaría de Hacienda	51,41	50,00	49,52	50,64	49,50
A	Secretaría de Salud	43,63	50,00	58,36	49,58	41,38
A	Secretaría de Obras Públicas	42,52	50,00	59,54	48,78	38,00
A	Despacho del Gobernador	54,19	0,00	54,86	47,62	23,37
A	Departamento Adm.de Tránsito y Transporte	27,67	100,00	60,63	42,25	51,30
A	* Gobierno Departamental	44,49	50,00	57,31	48,63	42,91
A	Asamblea Departamental	44,79	100,00	34,84	45,98	38,29
A	Contraloría Departamental	45,62	0,00	46,84	43,07	35,44

Vaupés

Riesgo	Entidad / Dependencia	Visibilidad	Sanción	Institucionalidad	Índice 2004-2005	Índice 2003-2004
Ma	Secretaría de Educación	23,15	100,00	32,18	31,22	50,00
Ma	Secretaría de Hacienda	2,04	100,00	47,84	27,31	47,23
Ma	Despacho del Gobernador	2,04	100,00	51,27	24,98	20,70
Ma	Secretaría de Obras	2,04	100,00	42,90	24,79	51,67
Ma	Secretaría de Salud	4,07	100,00	32,18	18,96	38,20
Ma	* Gobierno Departamental	6,67	100,00	41,27	25,47	46,26
A	Asamblea Departamental	37,08	100,00	55,20	47,50	28,57
Ma	Contraloría Departamental	2,29	ND	28,66	11,08	38,82

Vichada

Riesgo	Entidad / Dependencia	Visibilidad	Sanción	Institucionalidad	Índice 2004-2005	Índice 2003-2004
Me	Secretaría de Salud	55,60	100,00	53,60	57,63	27,50
Me	Secretaría de Educación	64,40	100,00	30,99	54,09	53,33
A	Despacho del Gobernador	51,94	100,00	47,63	53,33	22,48
A	Secretaría de Hacienda	44,67	100,00	47,63	49,24	50,95
A	Secretaría de Obras	37,41	100,00	47,19	44,84	48,00
A	Inspección de Tránsito Departamental	29,63	100,00	47,19	40,17	56,67
A	* Gobierno Deptal	47,27	100,00	45,70	50,04	49,69
Ma	Asamblea Departamental	4,58	100,00	11,00	14,14	39,06
Ma	Contraloría Departamental	33,75	0,00	46,60	35,93	13,51



Región de la Amazonia

Amazonas

Riesgo	Entidad / Dependencia	Visibilidad	Sanción	Institucionalidad	Índice 2004-2005	Índice 2003-2004
A	Secretaría de Educación	33,23	ND	46,52	38,55	38,33
Ma	Depto. Financiero y Crédito Público	24,35	100,00	40,36	35,08	45,69
Ma	Despacho del Gobernador	26,43	25,00	47,15	34,88	26,86
Ma	Secretaría de Salud Departamental	33,79	ND	28,63	31,73	40,83
Ma	* Gobierno Departamental	29,45	62,50	40,67	35,05	38,72
A	Asamblea Departamental	38,75	100,00	47,50	46,15	42,86
A	Contraloría Departamental	53,57	0,00	43,54	45,45	15,00

*Promedio de las entidades y dependencias del gobierno departamental.

ND: Información no disponible

El Índice de Transparencia Departamental 2004-2005 ha sido construido con base en 22 indicadores.

Caquetá

Riesgo	Entidad / Dependencia	Visibilidad	Sanción	Institucionalidad	Índice 2004-2005	Índice 2003-2004
Me	Inst. Deptal. de Salud de Caquetá	63,40	90,00	56,19	62,77	60,79
Me	Empresa de Licores	67,60	100,00	35,92	60,86	61,33
Me	Secretaría de Hacienda	50,19	100,00	57,90	56,08	64,12
A	Inst. Departamental de Tránsito y Transporte	40,74	100,00	55,62	49,23	50,13
A	Secretaría de Educación	39,67	100,00	51,29	47,80	43,94
A	Sec. de Transporte e Infraestruc	32,70	100,00	56,69	44,36	50,13
A	Despacho del Gobernador	25,48	68,00	64,92	42,93	45,49
A	* Gobierno Departamental	45,68	94,00	54,08	51,89	51,86
Ma	Asamblea Departamental	33,25	0,00	26,17	28,71	32,28
A	Contraloría Departamental	47,08	100,00	55,00	53,78	47,29

Putumayo

Riesgo	Entidad / Dependencia	Visibilidad	Sanción	Institucionalidad	Índice 2004-2005	Índice 2003-2004
A	Despacho del Gobernador	53,23	34,00	48,78	49,36	29,42
A	Secretaría de Educación y Cultura	53,32	50,00	38,21	47,60	40,26
A	Secretaría Financiera	53,32	50,00	30,82	44,99	52,29
A	Secretaría de Infraestructura	53,92	50,00	25,85	44,66	51,79
A	Secretaría Técnica de Salud	52,19	50,00	25,71	42,59	54,60
Ma	Dir. de Tránsito y Transporte	25,18	100,00	19,33	29,59	58,33
A	* Gobierno Departamental	48,53	55,67	31,45	43,73	48,47
Ma	Asamblea Departamental	2,29	100,00	11,00	12,61	39,00
Ma	Contraloría Departamental	4,58	100,00	8,25	13,05	35,30